

Acabaram com a nossa letra

Faço as minhas compras no supermercado, pego o meu talão de cheques, vou preencher. A mocinha:

– Pode deixar que a máquina faz isso!

Fico uns segundos atabalhoado, olho para o cheque.

– Faço questão de eu mesmo preencher.

E preenchi.

A cena é corriqueira, não é? Mas ali, naquele momento, aquela mocinha estava me tirando o prazer de colocar a minha letra no cheque. Afinal, pensei eu naquele momento, é a única coisa que eu escrevo à mão: o cheque. Você já notou que a gente não escreve mais nada? Nada! Acho que desde que saí da faculdade que não uso a mão para tais finalidades. Estão aí todas as máquinas e cartões para tal uso.

E olha que aprender a escrever à mão, no meu tempo, era uma dificuldade. No curso primário a gente tinha aula de Linguagem. Tinha o Caderno de Linguagem que todos eram obrigados a comprar. A linha era subdividida em duas partes, sendo a debaixo menorzinha para caberem as letras baixas, como o “a” e o “o”, por exemplo. E quando pintava um “l” ou um “t”, tinha que ir até lá em cima. Assim, todo mundo ficava com a letra igual a da professora, que era perfeita, por sinal.

Com o passar dos anos e com o desuso, a minha letra foi ficando horrorosa. Nem eu mesmo entendia. Passei a só escrever em letra de forma. O tempo passou mais e mais e a letra de forma foi se deformando toda. Mas dava para o cheque. Agora, com a máquina de preencher cheque, lá se vai a minha letra. Com você anda acontecendo o mesmo? Tenho certeza que, no futuro próximo, os alunos vão levar os notebooks para a sala de aula. A letra à mão será coisa pré-histórica. Imagino os novos alunos, quando já grandinhos, olhando as receitas dos médicos e imaginando que os pais e avós escreviam daquele jeito. Ou será que também os médicos vão ter uma maquininha para dar suas tortas receitas? Fico triste ao constatar tudo isso. É como se uma parte de mim fosse embora. Uma parte trabalhada duramente durante anos e anos.

O correio elegante das quermesses, como ficará?

Persistirá, mesmo com as pessoas tendo letras cada vez mais confusas? Como conquistar uma moça com aquela letra, gente? E o cartãozinho das flores remetidas? Será que só usaremos as letras manuais para os motivos apaixonantes?

Será que um dia chegaremos ao absurdo de ser proibido escrever à mão? Penas pesadas para os infratores? Fulano preso escrevendo poesias em plena praça. O que o pai do fulano não vai pensar daquilo? Mesmo a multa aplicada pelo guarda não será escrita à mão. Ele digita a placa do seu carro e a informação vai diretamente para o Detran.

Nos países mais metidos a besta (também conhecidos como primeiro mundo), os garçons já pegam o seu

pedido com um minicomputador que leva imediatamente o seu pedido para o cozinheiro. Nem garçom vai escrever mais.

E conta? Alguém ainda faz contas no papel? Será que nas escolas ainda ensinam raiz quadrada, com o aluno ali com a sua calculadora? Você deve saber que, nos vestibulares, já se admitem tais maquininhas.

Listinha de pecados para se confessar. Grava-se num gravadorzinho e enfia no ouvido do padre. Afinal, os nossos pecados são sempre os mesmos.

Principalmente o pecado da preguiça, que marcará nossas vidas neste século que está chegando. Em algarismos romanos, sei lá por que. E bilhete que agora se chama e-mail?

(PRATA, Mário. Crônica publicada no jornal O Estado de São Paulo em 19/03/2001).

1) Assinale a alternativa correta sobre a crônica de Mário Prata:

- a) O narrador é contra as pessoas continuarem a escrever à mão.
- b) Há uma lei que proíbe as pessoas de escreverem à mão.
- c) A tecnologia faz com que as pessoas escrevam cada vez menos com a própria letra.
- d) Nenhuma das anteriores.

2) “(...) e a letra de forma foi se deformando toda”. Esta oração segue o estilo:

- a) Sinônimo.
- b) Denotativo.
- c) Conativo.
- d) Nenhuma das alternativas.

3) “Ele digita a placa do seu carro e a informação vai diretamente para o Detran”. A figura de linguagem presente nesta oração é:

- a) Metonímia.
- b) Metáfora.
- c) Antítese.
- d) Nenhuma das alternativas.

4). As palavras “subdividida” e “desuso” são formadas a partir da derivação:

- a) Prefixal.
- b) Sufixal.
- c) Parassintética.
- d) Nenhuma das anteriores.

5) Os substantivos “grandinhos” e “maquininha” são flexionados como:

- a) Diminutivo analítico
- b) Diminutivo sintético
- c) Aumentativo sintético
- d) Nenhuma das alternativas.

6) Marque a opção cuja oração contém erro de concordância nominal:

- a) A reunião começará de manhã e fará uma pausa ao meio-dia e meia.
- b) É proibido a entrada de pessoas desconhecidas.
- c) Há bastantes livros sobre tecnologia nas bibliotecas públicas.
- d) Nenhuma das anteriores.

7) Marque a opção cuja oração emprega de forma correta a regência verbal:

- a) Dezenas de empresários visam a este cargo.
- b) A empresa desobedeceu o regulamento do concurso.
- c) Eu não simpatizei-me com a nova colega de trabalho.
- d) Nenhuma das anteriores.

8) Marque a opção cuja colocação pronominal preenche corretamente as lacunas na seguinte oração: “Trouxe as cópias, mas não _____ ainda, o senhor permite que _____ na pasta?”

- a) Examinei-as, as guarde.
- b) As examinei, as guarde.
- c) Examinei-as, guarde-as.
- d) Nenhuma das anteriores.

Pra quê tanto feriado?

O feriado de sexta-feira, Dia da Consciência Negra, é mais que bem-vindo. Uma dívida história a ser paga no último país a abolir a escravidão de quase 4 séculos. E que erroneamente chegou a ser comemorado em 13 de maio, o da Abolição. Mas entra um feriado, não deveria sair outro? Feriados tornam-se obsoletos. Quer ver um exemplo? (...)

15 de novembro é um feriado pátrio duvidoso. Até porque sua proclamação trocou um monarca por um general autoritário. Depois, o país passou a ser governado por dois feudos, um que produzia café, outro, leite.

A quantidade de feriado religioso no Brasil, cujo ano já começa com um feriado, é uma afronta ao estado democrático, laico, que abriga TODAS as religiões. São eles: Natal, Páscoa, Corpus Christi, Dia de Nossa Senhora de Aparecida, Finados e Dia de São João.

Minha proposta: reduzir o número para feriados realmente relevantes. Ficam: 1 de Janeiro – Dia da Ressaca, da Esperança. Fevereiro de Carnaval – Em

Festa Pagã não se mexe! Abril da Páscoa – Pela beleza da mensagem do cristianismo e do chocolate. 7 de setembro – Nosso grande aniversário patriótico. 20 de novembro – Dia da Consciência Negra. 25 de dezembro – Natal.

Talvez fique 1 de Maio. Pelos heróis tombados em defesa dos direitos dos trabalhadores. E só. Bancada da Bíblia vai chiar. Donos de pousadas então...

(PAIVA, Marcelo Rubens. Publicado no jornal O Estado de São Paulo em 22/11/2015).

9) Considerando a tipologia textual, predomina no texto acima:

- a) Narração.
- b) Argumentação.
- c) Descrição.
- d) Nenhuma das alternativas.

10) As orações “Em Festa Pagã não se mexe!” e “Bancada da Bíblia vai chiar” seguem o nível de linguagem:

- a) Culta, pois utilizam as regras gramaticais segundo a norma padrão da língua portuguesa.
- b) Coloquial, porque empregam estruturas gramaticais mais próximas à fala, sem obediência rígida à norma culta da língua portuguesa.
- c) Regional, pois utiliza expressões típicas de outros estados e regiões do Brasil.
- d) Nenhuma das alternativas.

Conhecimentos Pedagógicos

11) De acordo com autor consagrado na área de educação, José Carlos Libâneo, as tendências pedagógicas são classificadas em dois grupos:

- a) Tradicional e libertária.
- b) Progressista e tecnicista.
- c) Liberal e progressista.
- d) Nenhuma das alternativas está correta.

12) A Educação Brasileira foi marcada por diferentes pedagogias. Marque a alternativa correta respectivamente:

- a) Pedagogia Libertadora – Paulo Freire / Pedagogia Histórico-Crítica – Dermeval Saviani.
- b) Pedagogia Tradicional – Dewey / Pedagogia da Escola Nova – Herbart.
- c) Pedagogia Histórico-Crítica – Dermeval Saviani / Pedagogia Tradicional – Dewey.
- d) Nenhuma das alternativas está correta.

13) Entendemos a função social da educação e/ou da escola prática social. Para tanto, a escola precisa cumprir diversas funções sociais. Assinale a alternativa incorreta sobre esse assunto.

- a) Fazer da escola um espaço social que promova socialização dos conhecimentos produzidos;
- b) Desenvolver as relações estabelecidas socialmente entre grupos, dentro ou fora da escola,
- c) Entender que os alunos são atores que são inseridos em diversos campos da esfera social.
- d) Nenhuma das alternativas está correta.

14) Assinale a alternativa correta:

- a) A Lei 10639/13 alterou a Lei 9394/96, que estabelece as diretrizes e bases da educação nacional, para incluir no currículo oficial da rede de ensino a obrigatoriedade da disciplina: "Inclusão social e gênero".
- b) A concepção pedagógica chamada de Escola Nova, também chamada de Escola Ativa, foi um movimento de renovação do ensino que surgiu no fim do século XX e ganhou força na primeira metade do século XXI.
- c) Um dos maiores educadores do Brasil, Paulo Freire, sugeria uma concepção pedagógica que não vinculava conhecimento e formação política.
- d) Nenhuma das alternativas está correta

15) De acordo com a Lei nº 9.394/1996, que estabelece as diretrizes e bases da educação nacional, marque a alternativa correta.

- a) O ensino médio tem duração mínima de 3 (três) anos e máximo de (6) anos.
- b) É proibido aos sistemas de ensino dividir o ensino fundamental em ciclos.
- c) A educação infantil será ofertada em creches, ou entidades equivalentes, para crianças de até 3 (três) anos de idade
- d) Nenhuma das alternativas está correta.

16) A Lei n. 9394/96, de Diretrizes e Bases da Educação Nacional, destaca a chamada Avaliação Formativa. Sobre esse assunto assinale a alternativa correta:

- a) No processo educativo, a avaliação deve se fazer presente, tanto como meio de diagnóstico do processo ensino-aprendizagem quanto como instrumento de investigação da prática pedagógica.
- b) A avaliação assume uma dimensão formadora, uma vez que, o fim desse processo é a aprendizagem, ou a verificação dos aspectos quantitativos com prevalência aos qualitativos dela.
- c) A avaliação não é vinculada ao Projeto Político Pedagógico, pois a Proposta Pedagógica Curricular faz parte do especificamente planejamento docente.
- d) Nenhuma das alternativas está correta.

17) De acordo com o autor renomado José Carlos Libâneo as Teorias Pedagógicas Modernas são classificadas em:

- a) Quatro correntes: Racional-tecnológica, Sociocríticas, Holísticas e Pós-Modernas.
- b) Três correntes: Racional-tecnológica, Neocognitivista e Pós-Modernas.
- c) Cinco correntes: Racional-tecnológica, Neocognitiva, Sociocríticas, Holísticas e Pós-Modernas.
- d) Nenhuma das alternativas está correta.

18) "Ninguém nasce odiando outra pessoa pela cor de sua pele, por sua origem ou ainda por sua religião. Para odiar, as pessoas precisam aprender e se podem aprender a odiar, podem ser ensinadas a amar" *Nelson Mandela*. A lei 10.639/2003 que altera a atual LDB traz novas bases para o ensino brasileiro como?

- a) Colocando a obrigatoriedade do ensino da temática "História e cultura Afro-Brasileira" nos currículos das escolas públicas e particulares de ensino Fundamental e Médio.
- b) Colocando a obrigatoriedade do ensino da temática "História e cultura Afro-Brasileira" nos currículos das escolas públicas e particulares de ensino Fundamental e facultativo no Médio.
- c) Colocando como facultativo o ensino da temática "História e cultura Afro-Brasileira" nos currículos das escolas públicas e particulares de ensino Fundamental e obrigatório no Ensino Médio.
- d) Nenhuma das alternativas está correta.

19) O Projeto Político Pedagógico nasceu para dar autonomia às escolas na elaboração da própria identidade. Esse projeto é o referencial de quaisquer instituições de ensino e é regido pela LDB 9394-96. Sobre esse assunto marque a alternativa incorreta.

- a) O artigo 12 da LDB diz: "Os estabelecimentos de ensino respeitando as normas comuns e as do seu sistema de ensino, terão a incumbência de elaborar e executar sua proposta pedagógica".
- b) O gestor deve atuar de modo democrático na preparação desse projeto, integrar a sociedade no ambiente escolar, aceitando opiniões do corpo docente e funcionários, com isso pode-se restaurar o senso crítico e participativo de todos.
- c) O projeto pedagógico deve ser revisto anualmente ou mesmo antes desse período, se a comunidade escolar sentir tal necessidade.
- d) Nenhuma das alternativas está correta.

20) O Plano Nacional de Educação em Direitos Humanos é fruto do compromisso do Estado com a concretização dos direitos humanos e de uma construção histórica da sociedade civil organizada. Marque a alternativa incorreta sobre os objetivos gerais do PNEDH:

- a) Destacar o papel estratégico da educação em direitos humanos para o fortalecimento do Estado Democrático de Direito.
- b) Propor a transversalidade da educação em direitos humanos nas políticas públicas, estimulando o desenvolvimento institucional e interinstitucional das ações previstas no PNEDH nos mais diversos setores (educação, saúde, comunicação, cultura, segurança e justiça, esporte e lazer, dentre outros);
- c) Contribuir para a efetivação dos compromissos internacionais e nacionais com a educação em direitos humanos.
- d) Nenhuma das alternativas está correta.

Legislação

21) Marque a alternativa correta.

- a) O Ministério da Educação/MEC, através da Secretaria de Educação Especial/SEESP, desenvolveu a Política de Educação Inclusiva, assegurada pela Lei nº 9.394/96 regulamentada pelo Decreto nº 6.571 de 17 setembro de 2007.
- b) O Atendimento Educacional Escolarizado – AEE tem como função identificar, elaborar e organizar recursos pedagógicos e de acessibilidade que busquem eliminar as barreiras, para uma plena participação dos alunos, considerando suas necessidades específicas.
- c) O Atendimento Educacional Escolarizado – AEE funcionará no período inverso ao da escolarização com cronogramas específicos de no mínimo 02 vezes por semana num período de 02 horas aula a cada encontro.
- d) Nenhuma das alternativas está correta.

22) De acordo com a Constituição da República Federativa do Brasil- promulgada em 05/10/88, assinale a alternativa correta:

- a) Em seu artigo 7º, prescreve: “Todos são iguais perante a lei, com distinção de natureza, garantindo-se aos brasileiros e aos estrangeiros fora do País a inviolabilidade do direito à vida, à igualdade, à segurança e à propriedade (...)”.
- b) A Constituição Brasileira, em seu artigo 5º, prescreve: “Todos são iguais perante a lei, sem distinção de qualquer natureza, garantindo-se aos brasileiros e aos estrangeiros residentes no País a inviolabilidade do direito à vida, à igualdade, à segurança e à propriedade (...)”.
- c) A Constituição Brasileira, em seu artigo 8º, prescreve: “Todos são iguais perante a lei, sem distinção de

qualquer natureza, garantindo-se apenas aos brasileiros a inviolabilidade do direito à vida, à igualdade, à segurança e à propriedade (...)”.

d) Nenhuma das alternativas está correta.

23) Assinale a alternativa correta sobre o Estatuto da Criança e do Adolescente – ECA

- a) O ECA tornou-se Lei Federal em 12 julho de 1990 (Lei nº 8.069), quando aprovado pelo Congresso Nacional e sancionado pelo então presidente da República Itamar Franco.
- b) Art. 56. Os dirigentes de estabelecimentos de ensino deverão comunicar ao Conselho Tutelar os casos de : I – maus-tratos e ou qualquer tipo de violência envolvendo seus alunos dentro do âmbito escolar; II- caso de faltas injustificadas e de evasão escolar, esgotados os recursos escolares; III – Elevados níveis de repetência.
- c) A omissão do professor ou do responsável pelo estabelecimento de ensino em comunicar os casos envolvendo suspeita ou confirmação de maus-tratos configura infração de responsabilidade social (atr.245 do ECA).
- d) Nenhuma das alternativas está correta.

24) A lei 8.069 dispõe sobre o Estatuto da Criança e do Adolescente e dá outras providências. Considerando essa afirmação, assinale a alternativa incorreta.

- a) Considerando o Título I – Das disposições preliminares: Art. 3º A criança e o adolescente gozam de todos os direitos fundamentais inerentes à pessoa humana, sem prejuízo da proteção integral de que trata esta Lei, assegurando-se-lhes, por lei ou por outros meios, todas as oportunidades e facilidades, a fim de lhes facultar o desenvolvimento físico, mental, moral, espiritual e social, em condições de liberdade e de dignidade.
- b) Capítulo V do Título II - Do Direito à Profissionalização e à Proteção no Trabalho - Art. 60. É proibido qualquer trabalho a menores de quatorze anos de idade, salvo na condição de aprendiz.
- c) Capítulo II do Título III - Da Prevenção Especial - Seção I- Da informação, Cultura, Lazer, Esportes, Diversões e Espetáculos - Art. 74. O poder público, através do órgão competente, regulará as diversões e espetáculos públicos, informando sobre a natureza deles, as faixas etárias a que não se recomendem, locais e horários em que sua apresentação se mostre inadequada.
- d) Nenhuma das alternativas está correta.

25) O Conselho Nacional de Educação de acordo com Decreto nº-4 de outubro/09- Institui Diretrizes Operacionais para o Atendimento Educacional Especializado na Educação Básica, Modalidade Educação Especial. Sobre essa afirmativa, assinale a alternativa correta.

- a) Art. 1º Para a implementação do Decreto No-6.571/2008, os sistemas de ensino devem matricular os alunos com deficiência, transtornos globais do desenvolvimento e altas habilidades/superdotação nas classes comuns do ensino regular e no Atendimento Educacional Especializado (AEE), ofertado em salas de recursos multifuncionais ou em centros de Atendimento Educacional Especializado da rede pública ou de instituições comunitárias, confessionais ou filantrópicas sem fins lucrativos.
- b) Art. 5º A Educação Especial se realiza em todos os níveis, etapas e modalidades de ensino, tendo o AEE como parte integrante do processo educacional.
- c) Art. 9º A elaboração e a execução do plano de AEE são de competência apenas professores que atuam na sala de recursos multifuncionais ou centros de AEE, sem articulação com os demais serviços setoriais da saúde, da assistência social, entre outros .
- d) Nenhuma das alternativas está correta.

Conhecimentos Gerais

26) Nos últimos meses do ano de 2015, a USP de São Carlos ocupou as manchetes dos principais jornais do país, em grande parte por causa da pesquisa do cientista Gilberto Chierice que, por 20 anos distribuiu cápsulas de *fosfoetanolamina* a pacientes por ele acompanhados para o tratamento de uma doença específica. Porém, em novembro de 2015 uma decisão judicial interrompeu a distribuição da droga. A *fosfoetanolamina* foi anunciada pela mídia como a cura para qual doença?

- a) AIDS
- b) Dengue/Zika
- c) Câncer
- d) Nenhuma das Alternativas

27) O cenário político brasileiro no ano de 2015 foi permeado de várias situações conflituosas entre os poderes Executivo e Legislativo. Qual dos assuntos abaixo não foi votado pela Câmara dos Deputados em 2015:

- a) Fim do financiamento empresarial a partidos políticos.
- b) Reajuste de salários dos servidores do Judiciário.
- c) Retorno da CPMF
- d) Nenhuma das Alternativas

28) Qual dos estados brasileiros abaixo relacionados apresenta o maior número de municípios do Brasil?

- a) Minas Gerais
- b) São Paulo
- c) Amazonas
- d) Nenhuma das Alternativas

29) Considerado o maior desastre ambiental da história do país, o rompimento da barragem da mineradora Samarco no município de Mariana chocou o mundo e deixou um rastro de lama e destruição por onde passou. Segundo matéria divulgada no site UOL, o desastre também é considerado o maior desastre em barragens do mundo. Levando em consideração o volume de rejeitos despejados - que podem chegar a 60 milhões de metros cúbicos – o acidente no Brasil equivale a soma dos outros dois maiores acontecimentos do tipo. Qual o nome do subdistrito do município de Mariana onde se localizava a barragem de rejeitos:

Fonte: <http://noticias.terra.com.br/brasil/desastre-em-mariana-e-o-maior-acidente-mundial-com-barragens-em-100-anos,874a54e18a812fb7cab2d7532e9c4b72ndnwm3fp.html>

- a) Bento Rodrigues
- b) Rio Doce
- c) Santarém
- d) Nenhuma das Alternativas

30) Em 09 de Dezembro de 2015, a então presidente da Argentina, Cristina Kirchner, encerrava seu mandato e um ciclo de 12 anos de uma gestão conhecida como Kirchnerista, iniciada por seu marido, Néstor Kirchner em 2003 e seguida por Cristina até 2015. Qual o nome do atual presidente eleito da Argentina:

- a) Marco Macri
- b) Antonio Macri
- c) Maurício Macri
- d) Nenhuma das alternativas

Conhecimentos Específicos

31) Que nome é dado a tudo que tem massa, ocupa lugar no espaço e pode, portanto, de alguma forma, ser medido?

- a) Corpo
- b) Matéria
- c) Objeto
- d) Nenhuma das alternativas

32) Quais as principais substâncias da matéria?

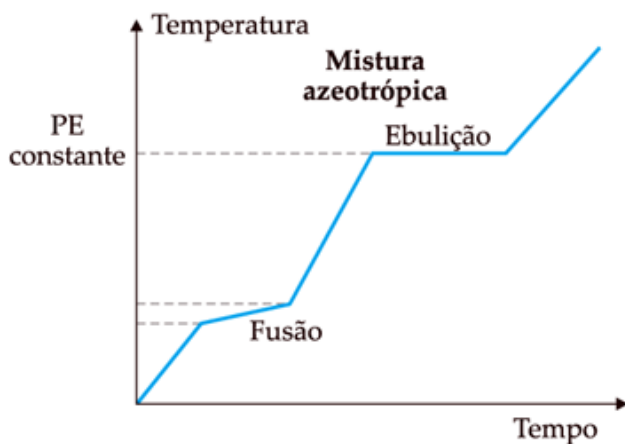
- a) Massa, extensão, impenetrabilidade, divisibilidade, compressibilidade e elasticidade;
- b) Sólido, líquido e gasoso;
- c) As alternativas A e B estão corretas;
- d) Nenhuma das alternativas.

33) Como é chamado tipo de matéria cuja fusão e ebulição ocorrem em temperaturas constantes?

- a) Mistura Azeotrópica;
- b) Mistura Eutética;
- c) Substância Pura;
- d) Nenhuma das alternativas.

34) Mistura que apresenta ponto de ebulição.

Exemplo: água e álcool na proporção de 4% de água e 96% de álcool.



- a) Mistura Azeotrópica;
- b) Ebulição;
- c) A alternativa A e B estão corretas;
- d) Nenhuma das alternativas.

35) A importância dos recursos didáticos dentro do ensino de Química ou de qualquer disciplina é fundamental. Por meio deles...

Assinale a opção que completa a frase:

- a) O professor consegue mais disciplinas em sala de aula;
- b) O professor consegue passar todos os conteúdos sem a sua influência e sua autoridade;
- c) O professor pode planejar uma aula mais dinâmica e atraente, chamando seu aluno a um interesse maior pela aprendizagem;
- d) Nenhuma das alternativas.

36) Um recurso muito importante e produtivo que podemos usar nas aulas de Química, além de vários materiais didáticos, é o laboratório. Com relação a esse recurso, é incorreto afirmar:

- a) A utilização dessa ferramenta leva o aluno a visualizar a prática o que lhe pareceu abstrato na explicação teórica;
- b) Quanto mais simples e conceitual for o experimento ou protótipo, mais desinteressante e sem perspectivas ele se torna.
- c) Esse recurso promove uma conexão entre o conhecimento ensinado e o dia a dia do aluno, uma vez que sem esse vínculo o estudante pode se distanciar e se desinteressar do assunto proposto.
- d) Nenhuma das alternativas.

37) O que significa diluir uma solução?

- a) Consiste em adicionar a ela uma porção de solvente puro;
- b) Consiste em fazer uma fusão;
- c) Substância pura;
- d) Nenhuma das alternativas.

38) É um ramo da Química que estuda o fenômeno da transferência de elétrons para a transformação de energia química em energia elétrica e vice-versa.

- a) Ânodo;
- b) Cátodo;
- c) Eletroquímica;
- d) Nenhuma das alternativas.

39) Ramo da química que estuda a taxa de desenvolvimento (rapidez ou velocidade) das reações e os fatores que a influenciam.

- a) Cinética Química;
- b) Catálise;
- c) Catalisadores;
- d) Nenhuma das alternativas.

40) Grupos em que os compostos orgânicos são divididos de acordo com o seu comportamento químico e presença de agrupamentos de átomos em suas estruturas.

- a) Funções orgânicas;
- b) Química orgânica;
- c) Grupo funcional;
- d) Nenhuma das alternativas.