

Este texto é referente às questões de 1 a 3:

O DUELO

José foi morar na velha casa desabitada há muitos anos, o quintal cheio de gatos. Ele não gostava de bichos. Nos cantos espalhava à noite iscas de carne envenenada. Descobriu uma ninhada de gatinhos, meteu-os no saco e, com as costas do machado, malhou os pobres diabos. Quando acertava numa cabeça ela explodia feito laranja podre ao cair do galho.

Acabou com os gatos do quintal, menos um – era afeiçãoado a casa, não ao antigo dono.

Preparou bolinhas de carne com arsênico. O gato não comeu. Por muitos dias não viu o inimigo. Seguiu seu rastro: a cabeça crua de galinha, ali a seus pés, roubada da lata de lixo. José ia lidar nas roseiras, e, na terra fofa, a maldição dos cocos enterrados. De noite, chegava da rua; na lata de lixo avistou o bichano: espantoso, negro, belo.

Deitado na cama, reconhecia as unhas lá na tampa da lata – engordava às suas custas. O gato bebia a sua água do balde, enrolado no seu tapete da porta. José era o terror da família, achou-se desafiado por um vagabundo, que o considerava seu dono. Se estalasse a língua, viria se arrastando, pelo chão a roçar-lhe a perna... Ah, esmagar-lhe a cabeça que nem uma ponta de cigarro. Planejando assassiná-lo, não dormia. A mulher comentou: “Você parece louco, José. O gato não lhe fez mal, é bicho de Deus”.

Antes do gato ela não se atreveria a falar naquele tom. José tossia: os pêlos do outro no ar... Certa feita encurralou-o no canto da casa. Avançou de cacete em riste, o diabo agarrou-se à parede e foi ao chão, de unhas quebradas. A pancada arreventou um dos quadris obscenos. Mal ferido, ainda se arrastava pelo jardim.

Na noite seguinte ele esperou o homem, a perna aleijada, arrimado na lata de lixo. José teve azar nos negócios. Um filho adoeceu. A carne estragou na geladeira.

No verão, José cobria a cabeça com o lençol para não ouvir os gritos de uma gata amorosa. Eram muitos bichanos, reconhecia a voz do seu entre tantos. Uns olhos fosfóreos alumiam o quarto. Garras subiam-lhe pela roupa, enterravam-se na carne e o despertavam com um miado horrendo.

A casa era pequena para os dois. Bebia no botequim noite após noite. Ao outro a mulher elegera campeão da família. Com a mão na porta, ele ainda escutara um dos filhos: “Mãe, o pai tem raiva do nosso gato?”.

Cantando, voltou de madrugada. Não o encontrava há três dias; deveria estar morto, no

fundo de algum porão, um bico de galinha enterrado na negra garganta. Ao pé da escada, olhou para cima: Duas luas no último degrau. Era o gato, vivo, comendo.

Atirou-se para estripar com unhas e dentes. O maldito fugiu. José tropeçou e rolou pela escada. Choramingava, de pescoço quebrado, a boca mergulhada no lixo.

A porta da cozinha não se abriu. A família escolhera o partido do outro, que miava em torno do moribundo – o gato da casa a carpir o dono querido.

(TREVISAN, Dalton. *Desastres do amor*. São Paulo: Record, 1993).

GLOSSÁRIO:

Em riste: em pé.

Estripar: rasgar, tirar as tripas.

Arrimado: apoiado, encostado.

Carpir: lamentar, chorar.

Fosfóreos: brilhantes.

Alumiavam: iluminavam.

1) A palavra em negrito na frase “Uns olhos **fosfóreos** alumiam o quarto.”, é formada a partir do processo de:

- Derivação prefixal.
- Derivação sufixal.
- Derivação parassintética.
- Nenhuma das alternativas.

2) “Garras subiam-lhe pela roupa, enterravam-se na carne e **o despertavam** com um miado horrendo.” O trecho em negrito da frase mostra a seguinte regra de regência verbal:

- O pronome oblíquo átono “o” está funcionando como objeto direto do verbo “despertavam”.
- O pronome oblíquo átono “o” está funcionando como objeto indireto do verbo “despertavam”.
- O pronome oblíquo tônico “o” está funcionando como objetivo direto do verbo “despertavam”.
- Nenhuma das alternativas.

3) Na frase “José foi morar na velha casa desabitada **há muitos anos**”, o trecho em negrito indica:

- Concordância do verbo “há” com o sujeito “José”.
- Concordância do verbo “há” com o sujeito “casa”.
- Concordância do verbo “há” na forma impessoal indicando passagem de tempo.
- Nenhuma das alternativas.

Esta tirinha é referente às questões 4 e 5:



4) Nas frases “Eles nunca lembram de uma data importante!” e “lembro do dia de nossa primeira briga feia” no segundo e no terceiro quadrinho, a regência verbal CORRETA seria, respectivamente:

- a) Eles nunca se lembram de uma data importante; os lembro do dia de nossa primeira briga feia.
- b) Eles nunca se lembram de uma data importante; vos lembro do dia de nossa primeira briga feia.
- c) Eles nunca se lembram de uma data importante; lembro-me do dia de nossa primeira briga feia.
- d) Nenhuma das alternativas.

5) Se na frase “os homens são todos **uns** insensíveis” do primeiro quadrinho, a palavra em negrito fosse substituída pelo advérbio “meio”, a regência CORRETA seria:

- a) Os homens são todos meios insensíveis.
- b) Os homens são todos meio insensível.
- c) Os homens são todos meio insensíveis.
- d) Nenhuma das alternativas.

Conhecimentos Pedagógicos

6) “Para que a avaliação educacional escolar assuma o seu verdadeiro papel de instrumento dialético de diagnóstico para o crescimento, terá de se situar e estar a serviço de uma pedagogia que esteja preocupada com a transformação social e não com a sua conservação” (LUCKESI, 2011, p.42). De acordo com as palavras desse autor, assinale a alternativa CORRETA:

- a) O educador que estiver afeito a dar um novo encaminhamento para a prática da avaliação escolar deverá estar preocupado em redefinir propriamente os rumos de sua ação pedagógica, pois ela é neutra.
- b) A avaliação deixará de ser autoritária se o modelo social e a concepção teórico-prática da educação forem autoritários.
- c) Se as aspirações socializantes da humanidade se traduzem num modelo socializante e democrático, a pedagogia e a avaliação em seu interior também se transformam na perspectiva de encaminhamentos democráticos.
- d) Nenhuma das alternativas.

7) O uso da Internet na escola é exigência da cibercultura, isto é, do novo ambiente comunicacional-cultural que surge com a interconexão mundial de computadores em forte expansão no início do século XXI. Novo espaço de sociabilidade, de organização, de informação, de conhecimento e de educação. Sobre a atuação do professor nesse novo contexto, é INCORRETO afirmar:

a) Em lugar de guardião da aprendizagem transmitida, o professor propõe a construção do conhecimento disponibilizando um campo de possibilidades, de caminhos que se abrem quando elementos são acionados pelos aprendizes.

b) Não cabe ao professor reinventar a velha sala de aula presencial a partir da dinâmica hipertextual e interativa das interfaces on-line. Sua atuação deve ser pautada na metodologia tradicional afim de não fugir dos conteúdos estabelecidos pelo currículo.

c) Ele garante a possibilidade de significações livres e plurais, e, sem perder de vista a coerência com sua opção crítica embutida na proposição, coloca-se aberto a ampliações, a modificações vindas da parte dos aprendizes.

d) Nenhuma das alternativas.

8) Tardif (2005) afirma que o saber docente é um saber plural formado pelo amálgama, mais ou menos coerentes de saberes oriundos da formação profissional e de saberes curriculares, disciplinares e experienciais. Desta forma, é CORRETO assinalar:

a) Esse saber é singular, homogêneo, atemporal, pois se constrói durante a vida e o percurso da carreira.

b) Para o autor, o saber também é um constructo social, produzido pela racionalidade concreta dos atores, por suas deliberações, racionalizações e motivações que constituem a fonte de seus julgamentos, escolhas e decisões.

c) Cabe ao professor dominar, integrar e mobilizar os saberes. Tal mobilização implica na ideia de movimento e renovação continuada, de construção e valorização dos diferentes saberes relacionados a aspectos exclusivamente cognitivos.

d) Nenhuma das alternativas.

9) De acordo com Luckesi (2011), atribua V (verdadeiro) e F (Falso) para as definições de planejamento contidas no livro: Avaliação de Aprendizagem Escolar e em seguida, assinale a alternativa que apresenta a sequência CORRETA:

() Planejamento Educacional é o processo de abordagem racional e científica dos problemas de educação.

() Planejamento Curricular é a previsão das situações específicas do professor com a classe.

() Planejamento do Ensino é a revisão de todas as atividades que o educando realiza sob a orientação da escola para atingir os fins da educação.

A sequência CORRETA é:

- a) V, V, F.
- b) V, F, F.
- c) V, F, V.
- d) Nenhuma das alternativas.

10) Vygotsky (1999), chama de internalização a reconstrução interna de uma operação externa. O processo de internalização consiste numa série de transformações. Dentre elas, assinale o que for CORRETO:

- a) O desenvolvimento, como freqüentemente, acontece e se dá em círculo, e não em espiral, passando por um mesmo ponto a cada nova revolução, enquanto avança para um nível superior.
- b) Uma operação que inicialmente representa uma atividade externa é reconstruída e começa a ocorrer internamente.
- c) Um processo intrapessoal é transformado num processo interpessoal. Todas as funções no desenvolvimento da criança aparecem duas vezes: primeiro, no nível social, e, depois, no nível individual.
- d) Nenhuma das alternativas.

11) De acordo com a Nota técnica nº 06, Avaliação de aluno com deficiência intelectual (2011), como deve ser realizada a avaliação de alunos com deficiência intelectual?

- a) A avaliação deve ser realizada conforme estabelece o projeto político pedagógico da escola. Esses alunos devem ser avaliados da mesma forma que os outros alunos, já que estão matriculados em classes comuns do ensino regular.
- b) A avaliação deve ser um processo contínuo por meio do qual, as estratégias pedagógicas são definidas, reorientadas ou aprimoradas, de acordo com o projeto político pedagógico.
- c) O processo de avaliação deve ser diversificado, objetivando o aprendizado e não a classificação, retenção ou promoção dos estudantes.
- d) Nenhuma das alternativas.

12) Dentre os serviços da educação especial que os sistemas de ensino devem prover estão os profissionais de apoio, tais como aqueles necessários para promoção da acessibilidade e para atendimento a necessidades específicas dos estudantes no âmbito da acessibilidade às comunicações e da atenção aos cuidados pessoais de alimentação, higiene e locomoção. Nesse contexto, assinale a alternativa CORRETA:

- a) É atribuição do profissional de apoio desenvolver atividades educacionais diferenciadas, ao aluno público alvo da educação especial, e também responsabilizar-se pelo ensino deste aluno.
- b) Em caso de educando que requer um profissional “acompanhante” em razão de histórico segregado, cabe à escola favorecer o desenvolvimento dos processos pessoais e sociais para a autonomia, avaliando juntamente

com a família a possibilidade gradativa de retirar esse profissional.

- c) Os profissionais de apoio às atividades de locomoção, higiene, alimentação, prestam auxílio coletivo aos estudantes que não realizam essas atividades com independência.
- d) Nenhuma das alternativas.

13) É inegável que as tecnologias, através principalmente dos computadores e da internet, apresentaram novos direcionamentos para a cultura, comunicação e educação. Com base nessa realidade, assinale a alternativa INCORRETA:

- a) A nível nacional, muitas escolas públicas distanciam-se da realidade desejada, à medida que não possuem estrutura para acompanhar tais transformações.
- b) Existe um número considerável de escolas que possuem em sua estrutura laboratórios de informática visando subsidiar a utilização destes recursos como ferramenta pedagógica de ensino em diferentes áreas do conhecimento, que muitas vezes não são utilizados por falta de conhecimento dos docentes quanto ao equipamento.
- c) Tal alfabetização deve ser vista não como um curso de informática, mas, sim, como um aprender a ler essa nova mídia. Assim, o computador deve estar inserido em atividades essenciais, tais como aprender a ler, escrever, compreender textos, entender gráficos, contar, desenvolver noções espaciais etc.
- d) Nenhuma das alternativas.

14) Em Mantoan, M. T. E. Inclusão Escolar: O que é? Por quê? Como fazer? 2 ed. São Paulo: Moderna, 2006, a autora apresenta a necessidade de algumas mudanças para que haja verdadeiramente a possibilidade de inclusão. Dentre elas, assinale a alternativa CORRETA:

- a) Não se pode encaixar um projeto novo, como é o caso da inclusão, em uma velha matriz de concepção escolar — daí a necessidade de se recriar o modelo educacional vigente.
- b) Garantir aos alunos tempo e liberdade para aprender, bem como um ensino que não segrega e nem reprova a repetência.
- c) O ensino individualizado/diferenciado para os alunos que apresentam déficits intelectuais e problemas de aprendizagem é uma solução que corresponde aos princípios inclusivos, pois podemos diferenciar um aluno pela sua deficiência. A inclusão prevê a utilização de práticas de ensino escolar específicas para esta ou aquela deficiência e/ ou dificuldade de aprender.
- d) Nenhuma das alternativas.

15) De acordo com as Diretrizes Curriculares Nacionais para a Educação Básica, as bases que dão sustentação ao projeto nacional de educação responsabilizam o poder público, a família, a sociedade e a escola pela garantia a todos os estudantes de um ensino ministrado com base nos seguintes princípios, EXCETO:

- a) Valorização do profissional da educação escolar.
- b) Garantia de padrão de qualidade.
- c) Valorização da experiência intraescolar.
- d) Nenhuma das alternativas.

Legislação

16) De acordo com o 3º artigo do Decreto nº 7.611, são objetivos do atendimento educacional especializado: (Atribua V para as afirmativas verdadeiras e F para as afirmativas falsas).

- () Prover condições de acesso, participação e aprendizagem no ensino regular e garantir serviços de apoio especializados consoante as necessidades individuais dos estudantes.
- () Garantir a versatilidade das ações da educação especial no ensino regular.
- () Fomentar a pluralidade de recursos didáticos e pedagógicos que ratifiquem as barreiras no processo de ensino e aprendizagem.
- () Assegurar condições para a continuidade de estudos nos demais níveis.

Assinale a sequência CORRETA:

- a) V, F, V, F.
- b) V, F, F, V.
- c) V, V, F, F.
- d) Nenhuma das alternativas.

17) Dentre as medidas para garantir os direitos das pessoas com deficiência apresentadas pelo Decreto nº 6.949, de 25 de agosto de 2009, assinale a alternativa INCORRETA:

- a) Assegurar o pleno desenvolvimento, o avanço e o empoderamento das mulheres, a fim de garantir-lhes o exercício e o gozo dos direitos humanos e liberdades fundamentais.
- b) Assegurar que as crianças com deficiência tenham o direito de expressar livremente sua opinião sobre todos os assuntos que lhes disserem respeito e tenham a sua opinião devidamente valorizada de acordo com sua idade e maturidade.
- c) Assegurar que as entidades privadas que oferecem instalações e serviços abertos ao público ou de uso público levem em consideração todos os aspectos relativos à acessibilidade para pessoas com deficiência.
- d) Nenhuma das alternativas.

18) Considerando o 37º artigo da Constituição da República Federativa do Brasil, assinale a

alternativa INCORRETA quanto às afirmações sobre a administração pública:

- a) Os cargos, empregos e funções públicas são acessíveis apenas aos brasileiros que preenchem os requisitos estabelecidos em lei.
- b) As funções de confiança e os cargos em comissão destinam-se apenas às atribuições de direção, chefia e assessoramento.
- c) É vedada a acumulação remunerada de cargos públicos exceto, quando houver compatibilidade de horários.
- d) Nenhuma das alternativas.

19) Com relação aos postulados da Constituição da República Federativa do Brasil sobre a educação, assinale a alternativa CORRETA:

- a) A União aplicará, anualmente, nunca menos de dezoito, e os Estados, o Distrito Federal e os Municípios vinte por cento, no mínimo, da receita resultante de impostos, compreendida a proveniente de transferências, na manutenção e desenvolvimento do ensino.
- b) As atividades de pesquisa, de extensão e de estímulo e fomento à inovação realizadas por universidades e/ou por instituições de educação profissional e tecnológica não poderão receber apoio financeiro do Poder Público.
- c) O ensino é livre à iniciativa privada desde que sua qualidade possa ser avaliada pelo Poder Público.
- d) Nenhuma das alternativas.

20) Leia o 227º artigo da Constituição da República Federativa do Brasil:

Art. 227. É dever da família, da sociedade e do Estado assegurar à criança, ao adolescente e ao jovem, com absoluta prioridade, o direito à vida, à saúde, à alimentação, à educação, ao lazer, à profissionalização, à cultura, à dignidade, ao respeito, à liberdade e à convivência familiar e comunitária, além de colocá-los a salvo de toda forma de negligência, discriminação, exploração, violência, crueldade e opressão.

Sobre o que dispõe esse artigo, assinale a alternativa CORRETA:

- a) A adoção será assistida pelo Poder Público e não poderá ser realizada por estrangeiros.
- b) A fim de articular as diversas esferas do poder público para a execução de políticas públicas aos jovens é estabelecido o plano nacional de juventude, de duração decenal.
- c) Os menores de dezoito anos que realizarem ato infracional são considerados imputáveis e a eles é garantida a igualdade na relação processual e defesa técnica por profissional habilitado.
- d) Nenhuma das alternativas.

Conhecimentos Específicos

21) Pós Segunda Guerra, o governo dos EUA implementou um modelo de intervenção supranacional denominado Plano Marshall. Assinale a alternativa que NÃO é uma das propostas desse plano:

- a) A necessidade de reconstruir e desenvolver a Europa.
- b) Impedir a expansão de grupos e partidos de esquerda que ganharam poder de influência em lutas de resistência ao nazifascismo.
- c) Neutralizar a expansão soviética e criação da Organização das Nações Unidas (ONU).
- d) Nenhuma das alternativas.

22) Mais intensamente a partir dos anos 1950, com a expansão da industrialização para países periféricos e/ou semiperiféricos e complexidades dos espaços produtivos, a Nova Divisão Internacional do Trabalho, "Nova DIT", NÃO se baseou:

- a) Na gestão e relações de trabalho.
- b) Estritamente em setores de economia pela categoria do produto.
- c) Nos diferentes modos tecnológicos de produção.
- d) Nenhuma das alternativas.

23) A desestimulação da localização de um grande centro urbano e conseqüente estimulação da localização em cidades médias e pequenas vêm ocorrendo em todo o Brasil, principalmente a partir de São Paulo desde os anos 1980. Sobre os fenômenos de desconcentração industrial, assinale V para verdadeiro e F para falso e indique a alternativa CORRETA:

- () A chamada Guerra Fiscal, entendida como uma prática econômica entre estados e/ou municípios com o intuito de atrair a instalação de indústrias para dinamização local é uma das causas da desconcentração industrial.
- () A configuração a partir da desconcentração industrial que se apresenta é uma tendência a formação de regiões especializadas.
- () A diminuição do ritmo de crescimento industrial em grandes centros ocorre devido à problemas de cunho físico, econômico e social, ou seja, falta de espaço para expansão, supervalorização do solo, criminalidade, poluição, etc.
- () Estratégias como as chamadas Economias de Aglomeração, vistas inicialmente como vantajosas, contribuíram para a migração das indústrias para outras regiões, uma vez que sinais de saturação são observados com o crescimento das cidades.

- a) V, V, V, V.
- b) F, V, V, V.
- c) F, F, V, F.
- d) Nenhuma das alternativas.

24) Sobre as origens e características do planeta Terra, considere as afirmativas a seguir:

I – A temperatura da superfície terrestre é suficientemente baixa para possibilitar a existência de água em forma líquida e em vapor na atmosfera, o que permite o efeito estufa e, por conseguinte, a biosfera.

II – Considerando sua formação há 4,6 bilhões de anos, o seu movimento de rotação e a intensidade de gravidade, há um achatamento nos pólos terrestres, o que faz com que, devido ao grau de deformação do esferóide, seja atribuída a forma geóide à Terra.

III – O interior da Terra possui importantes fontes de calor que viabilizam a dinâmica interna, formação de magmas e atividades que compreendem o que se chama de tectônica global.

IV – Ao movimento no qual a Terra realiza de forma inclinada e que completa uma volta em torno do eixo da eclíptica, dá-se o nome de precessão.

As afirmativas CORRETAS são:

- a) I, II, III, apenas.
- b) II, III, IV, apenas.
- c) I, II, III, IV.
- d) Nenhuma das alternativas.

25) A interação entre as feições de relevo, tipos de solo, vegetação, clima e hidrologia caracterizam os chamados Domínios Morfoclimáticos, termo este utilizado pelo geógrafo Aziz Ab'Saber. Sabendo que no Brasil existem seis principais tipos de domínios morfoclimáticos (listados abaixo), relacione-os de acordo com suas características na segunda coluna:

- 1 – Domínio Amazônico.
- 2 – Cerrado.
- 3 – Caatinga.
- 4 – Araucárias.
- 5 – Pradarias.
- 6 – Mares de Morros.

() Apresenta uma vegetação rasteira, na qual sua região apresenta um relevo suavemente ondulado, conhecido por "coxilhas".

() Região cujas depressões são marcantes, na qual sua superfície se caracteriza pela pediplanação e sua vegetação é composta por plantas xerófilas.

() Sua vegetação característica é a Floresta Tropical Úmida ou Mata Atlântica e seu relevo se caracteriza por apresentar formas arredondadas, conhecidas como morros em "meias-laranjas".

() A região em que este domínio se caracteriza apresenta solo ácido e profundo, nascentes das três maiores bacias hidrográficas da América do Sul e é conhecida como a savana mais rica do mundo.

() A maior parte da região desse domínio se caracteriza pelas “terras baixas”, abundância hídrica e eventual presença da Mata de Igapó.

() Apresenta clima subtropical úmido, invernos relativamente brandos, solo conhecido como “terra roxa” e a formação vegetal se caracteriza pelas araucárias, erva-mate e cedro.

A sequência CORRETA é:

- a) 5, 3, 6, 2, 1, 4.
- b) 5, 2, 6, 3, 1, 4.
- c) 6, 2, 5, 3, 1, 4.
- d) Nenhuma das alternativas.

26) Sobre a luta camponesa pela terra, o Movimento dos trabalhadores sem terra (MST) ocupa lugar de destaque e, para entendê-lo, é importante analisar as mudanças do movimento sob o ponto de vista político, incrustadas em suas palavras de ordem. Assim, assinale as palavras de ordem que corresponde à estratégia de envolvimento e articulação da sociedade como um todo, período este de crescimento e aceitação do MST:

- a) “Reforma agrária: essa luta é nossa”.
- b) “Reforma agrária: uma luta de todos”.
- c) “Sem reforma agrária não há democracia”.
- d) Nenhuma das alternativas.

27) “[...] é a tradução espacial das políticas econômica, social, cultural e ecológica da sociedade.” “[...] deve ter em consideração a existência de múltiplos poderes de decisão, individuais e institucionais que influenciam a organização do espaço, o caráter aleatório de todo o estudo prospectivo, os constrangimentos do mercado, as particularidades dos sistemas administrativos, a diversidade das condições sócio-econômicas e ambientais. Deve, no entanto, procurar conciliar estes fatores da forma mais harmoniosa possível.” À que o conceito explanado se refere?

- a) Planeamento.
- b) Planejamento territorial.
- c) Ordenamento do território.
- d) Nenhuma das alternativas.

28) O período inicial da ocupação do território brasileiro foi marcado por disputas e por movimentos expansionistas estabelecidos pelos Tratados de Limites e que resultou na formação do território. Todas as alternativas abaixo representam os Tratados de Limites, EXCETO:

- a) Tratado de Versalhes e Tratado do Pardo.
- b) Tratado de Utrecht e Tratado de Santo Ildelfonso.
- c) Tratado de Madri e Tratado de Badajós.
- d) Nenhuma das alternativas.

29) “[...] como a dialética está presente em tudo e a contradição a rege, o mundo da globalização doentia é contrariado no lugar e o espaço mundial existe apenas como metáfora.” Sobre o trecho citado, à que Milton Santos se refere?

- a) Refere-se à fragmentação, à desigualdade produzida pela própria globalização, no qual, quanto mais os espaços se mundializam, mais singulares ficam, ou seja, os elementos que compõem o território são diferentes entre os lugares.
- b) Refere-se à intensidade da modernização do atual período histórico, esta que ocorre aleatoriamente e que não privilegia áreas, como se pensa.
- c) Refere-se ao impacto modernizador, que de forma não seletiva, uma mesma variável proporciona diferentes efeitos em lugares também diferentes.
- d) Nenhuma das alternativas.

30) Sobre a composição étnica brasileira, oriunda de basicamente três grandes grupos: indígenas, europeus e africanos e sua miscigenação, assinale o nome dado à mistura étnica de índios e brancos:

- a) Cafusos.
- b) Mamelucos.
- c) Mulatos.
- d) Nenhuma das alternativas.

31) Dentre as três principais formas de classificação do relevo brasileiro, assinale o estudo que propôs uma terceira macrounidade além de planaltos e planícies: as depressões:

- a) A classificação de Aziz Ab’Sáber.
- b) A classificação de Aroldo de Azevedo.
- c) A classificação de Jurandy Ross.
- d) Nenhuma das alternativas.

32) Relacionam-se como semelhanças geográficas entre as Américas do Norte e América do Sul:

- a) Alguns aspectos naturais, como os traços de relevo.
- b) A fragmentação política, com um número elevado de países.
- c) A configuração territorial e composição da população.
- d) Nenhuma das alternativas.

33) No que se refere às características da população brasileira, analise as afirmativas abaixo:

I - A região sudeste é a mais povoada e populosa do Brasil. Fatores de atração no decorrer da história como a atividade mineradora, expansão do café e industrialização são as principais causas.

II - Entre 1887 e 1930, cerca de 3,8 milhões de imigrantes contribuíram para o crescimento da população. Após 1930 houve uma queda, devido há alguns fatores, dentre eles, a Lei de Cotas de Imigração.

III - Países muito povoados não são necessariamente muito populosos, caso do Brasil.

IV - A redução das taxas de mortalidade e aumento da expectativa de vida são tendências demográficas atuais.

V - A urbanização é um dos fatores que contribuíram para a redução no número de filhos.

As afirmativas CORRETAS são:

- a) I, IV, V, apenas.
- b) I, II, IV, V, apenas.
- c) I, II, IV, apenas.
- d) Nenhuma das alternativas.

34) Sobre a regionalização do continente americano em América Latina e América Anglo-Saxônica, assinale V para verdadeiro e F para falso e indique a sequência CORRETA:

() Os países integrantes da América Latina possuem língua neolatina (principalmente francês, português e espanhol), enquanto que a Anglo-saxônica fala a língua de origem anglo-saxônica, como o inglês, embora este critério para a regionalização não seja rigoroso.

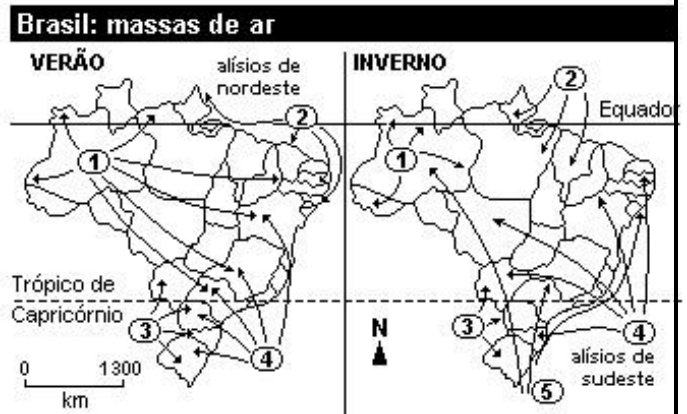
() Os países da América Latina se distribuem em três regiões do continente americano: todos os países da América Central e Sul e o México, da América do Norte.

() Quase todos os países anglo-saxônicos, além da língua, possuem laços históricos, étnicos e culturais com o Reino Unido, devido à colonização inglesa.

() A expressão América Latina teria sido usada pela primeira vez na mesma época em que surgiu a "Europa Latina", no século XIX, se consolidando com a criação da CEPAL (Comissão Econômica para a América Latina e o Caribe) em 1948 e pelo Conselho Econômico e Social das Nações Unidas (ECOSOC).

- a) V, F, V, V.
- b) V, F, V, F.
- c) V, V, V, V.
- d) Nenhuma das alternativas.

35) No Brasil, são cinco grandes massas de ar que atuam e influenciam na dinâmica climática, sendo duas massas equatoriais, duas tropicais e uma polar. Observe os mapas a seguir e indique a alternativa INCORRETA:



SENE & MOREIRA, 1998

a) No verão, há maiores influências das massas de ar Equatorial Continental (identificada com o número 1), Equatorial Atlântica (identificada com o número 2) e Tropical Atlântica (identificada com o número 4), cujas características são massas quentes e úmidas; e Tropical Continental (identificada com o número 3), sendo quente e seca.

b) No inverno, há maior influencia da massa Polar Atlântica (identificada com o número 5), esta que é fria e úmida, havendo o que se chama de Friagem na Amazônia, as geadas, principalmente, no Sul e as chuvas frontais no litoral Sudeste e Nordeste, pois há o encontro com a Tropical Atlântica (identificada com o número 4).

c) A massa de ar Tropical Continental (identificada com o número 3) por se originar na região do Chaco, na Argentina, da qual apresenta índices de umidade mais baixos e em função da continentalidade, é uma massa de ar seca que atua de forma pouco abrangente.

d) Nenhuma das alternativas.

36) A divisão em Complexos Regionais, que é uma das formas de regionalização do Brasil, não segue propriamente os limites territoriais e considera, além dos aspectos naturais, a situação socioeconômica. Nesse contexto, analise as afirmativas a seguir:

I - Devido à baixa ocupação demográfica, o complexo Amazônico não apresenta conflitos fundiários.

II - O Centro-Sul se apresenta como a região mais urbanizada e industrializada, possuindo a maior concentração do PIB do país, embora seu cenário socioespacial seja marcado por grandes desigualdades.

III - O Nordeste, embora caracterizado como a região mais rica do país durante três séculos, já foi marcada como a maior fornecedora de mão-de-obra para o Centro-Sul. Atualmente, contempla o que se chama de migração de retorno.

IV - Atualmente, os movimentos migratórios se intensificaram na direção do Complexo Amazônico.

V - O Nordeste, além de dividir o estado do Maranhão com a Amazônia, divide o estado de Minas Gerais com o Centro-Sul.

As afirmativas CORRETAS são:

- a) II, III, IV, V, apenas.
- b) I, II, III, V, apenas.
- c) I, II, III, IV e V.
- d) Nenhuma das alternativas.

37) No que se refere à formação exógena do relevo e, propriamente aos processos fluviais, pode-se dizer que o transporte de sedimentos e as cheias, bem como sua frequência, são os principais parâmetros modeladores, resultando em quatro padrões básicos de canais: retilíneos, meandantes, anastomosados e entrelaçados. As fisionomias representadas nas figuras 1 e 2 correspondem, respectivamente, aos canais:

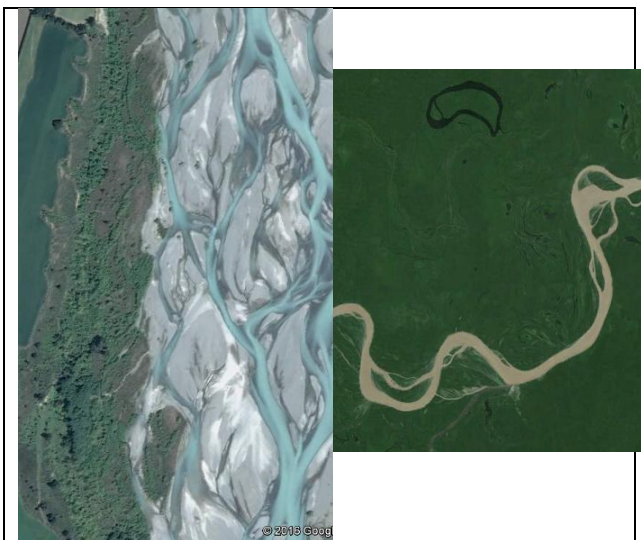


Figura 1: Rio Waimakariri, Nova Zelândia
Fonte: Google Earth, 2013.

Figura 2: Rio Amazonas, Brasil
Fonte: Google Earth, 2013.

- a) Anastomosado e meandrante, ambos mais frequentes em condições úmidas.
- b) Entrelaçado e anastomosado, ambos mais frequentes em condições úmidas.
- c) Entrelaçado, sendo mais comum em regiões desérticas e secas e meandrante, mais frequente em condições úmidas.
- d) Nenhuma das alternativas.

38) Constituída de quatro unidades federativas, a região sudeste apresenta alta concentração econômica, tendo o maior PIB do país. Nesse contexto, a região exerce, de fato, grande influência econômica ou é apenas uma ilusão por conter o estado de São Paulo que, esse sim, apresenta a maior renda brasileira?

a) No Brasil, essa região se destaca apenas por São Paulo, pois outros estados, como o Espírito Santo, não determinam tanta importância econômica dessa região.

b) Essa região, de fato, apresenta grande concentração econômica, porém, pela política de subsídio para outros estados, perde muito dinheiro e se torna uma região com pouca influência econômica no país.

c) A região concentra a maior parte da renda média da população e é, portanto, a que mais contribui para o desenvolvimento do PIB do país.

d) Nenhuma das alternativas.

39) A guerra civil na Síria começou como um levante contra o regime de Bashar al-Assad, assim como com as populações de outros países como a Tunísia, Líbia e Egito contra seus governos, no final de 2010. Assinale a alternativa que denomina a onda de protestos árabes:

- a) Revolução de Lótus.
- b) Primavera Árabe.
- c) Revolução de Jasmin.
- d) Nenhuma das alternativas.

40) Sobre as mudanças climáticas que vem ocorrendo e que se devem à atividades antrópicas, dentre outros fatores, é importante ressaltar que não é fácil diferenciar as mudanças naturais das artificiais. Com relação a toda essa problemática, assinale a alternativa INCORRETA:

- a) É certo que as flutuações climáticas sempre ocorreram ao longo da história, podendo estar ligadas às variações da emissão solar, à obliquidade da Terra em relação ao plano orbital ou na intensidade dos fluxos zonais atmosféricos.
- b) Apesar de uma grande desarmonia com o meio ambiente, a influência antrópica não tem ocasionado anomalias em escala planetária.
- c) O intenso desmatamento pode implicar em uma perda de cobertura vegetal inicial e perda das propriedades físicas e químicas do solo, o que diminui a capacitação de retenção da água e reduz a evapotranspiração local e, por consequência, a precipitação pluviométrica e a queimada utilizada como prática agrícola, durante os períodos de estiagem, podendo ser comparada às indústrias quanto à produção de dióxido e monóxido de carbono no mundo todo.
- d) Nenhuma das alternativas.