

**CONCURSO PÚBLICO EDITAL 012/2019**

**PREFEITURA MUNICIPAL DE TAUBATÉ- SP**

**ATENDENTE DE CONSULTÓRIO DENTÁRIO**

Nome do(a) Candidato(a)

Número de Documento

--	--

Este caderno de questões está assim constituído:

DISCIPLINAS	Nº QUESTÕES
Língua Portuguesa e Interpretação de Textos	15
Informática	10
Matemática	10
Conhecimentos Específicos	15
<b>Total de questões</b>	<b>50</b>

**INSTRUÇÕES AO CANDIDATO (A):**

- Verifique se está sentado no local correto, condizente com a sua etiqueta (Nome do candidato e Prova).
- Confira devidamente o CADERNO DE QUESTÕES; se houver falha, solicite a troca do caderno de questões completo ao fiscal.
- Confira seus dados no CARTÃO DE RESPOSTAS: NOME, Nº de INSCRIÇÃO e PROVA. ASSINE no espaço indicado na frente do cartão.
- O CARTÃO DE RESPOSTAS deverá ser preenchido de caneta esferográfica transparente, azul ou preta, ponta grossa, sem rasuras e apenas uma ÚNICA alternativa poderá ser marcada em cada questão, preenchendo totalmente o espaço, e não apenas "x".
- Não amasse nem dobre o CARTÃO DE RESPOSTAS; evite usar borracha. É vedada a substituição do CARTÃO DE RESPOSTAS decorrente de erro cometido por candidato.
- Durante a prova, não é permitida a comunicação entre candidatos nem a utilização de máquinas calculadoras e/ou similares, livros, anotações, réguas de cálculo, impressos ou qualquer outro material de consulta.
- O tempo de duração da prova será de até 03 (três) horas. O candidato somente poderá retirar-se definitivamente do recinto de realização da prova após 1 (uma) hora, contada do seu efetivo início.
- O candidato poderá levar o caderno de questões depois de decorridos **02 (duas) horas** do início da prova.
- Ao final dos trabalhos, DEVOLVA ao Fiscal de Sala o CARTÃO DE RESPOSTAS devidamente preenchido e assinado.
- Os três últimos candidatos de cada sala de prova deverão permanecer no recinto, a fim de acompanhar os fiscais para o lacre dos envelopes, quando, então, poderão retirar-se do local, simultaneamente, depois de concluído.
- O CANDIDATO, AO TERMINAR A PROVA, DEVERÁ RETIRAR-SE IMEDIATAMENTE DO LOCAL DE APLICAÇÃO DE PROVA, NÃO PODENDO PERMANECER NAS DEPENDÊNCIAS DESTES, BEM COMO NÃO PODERÁ UTILIZAR OS SANITÁRIOS.
- O candidato será eliminado sumariamente caso o celular emita qualquer som.

Destaque aqui

PREFEITURA MUNICIPAL DE TAUBATÉ – SP – ATENDENTE DE CONSULTÓRIO DENTÁRIO

Marque aqui as suas respostas:

1	2	3	4	5	6	7	8	9	10	11	12	13	14	15
16	17	18	19	20	21	22	23	24	25	26	27	28	29	30
31	32	33	34	35	36	37	38	39	40	41	42	43	44	45
46	47	48	49	50										

RASCUNHO

RASCUNHO

## LÍNGUA PORTUGUESA E INTERPRETAÇÃO DE TEXTOS

1) Assinale a alternativa em que ocorre incorreção quanto à regência.

- a) Ricardo namora com Ângela há meses.
- b) Prefiro *How I met your mother* a *Friends*.
- c) A vizinha implicou com a música alta.
- d) Nenhuma das alternativas.

2) Assinale a alternativa em que todas as palavras sejam acentuadas em conformidade à mesma regra.

- a) Cômjuge; ínterim; rúbrica; rubéola.
- b) Bêncão; órfã; ímã; sótão.
- c) Cômsul; cadáver; míster; ímpar.
- d) Nenhuma das alternativas.

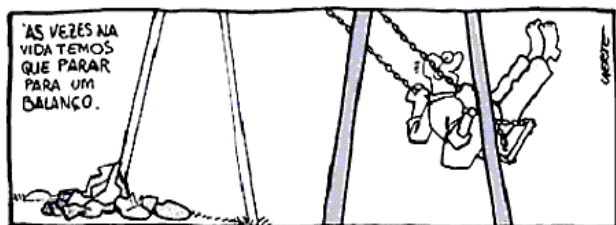
3) Assinale a alternativa em que o pronome está INCORRETA:

- a) Chamaram-me para ser sócio.
- b) Todos comoveram-se durante o discurso de despedida.
- c) Far-lhe-ei uma proposta irrecusável.
- d) Nenhuma das alternativas.

4) Nas frases abaixo, a palavra que está corretamente grafada, quanto a acentuação:

- a) Num leve vôo, a gaivota plainava no azul do céu.
- b) Venceu a batalha com atos heróicos e destemidos.
- c) Era uma menina de muitas ideias, vivia no mundo da poesia.
- d) Nenhuma das alternativas.

5) Observe a charge abaixo e assinale a alternativa que contém a alternativa CORRETA:



[Laerte. Disponível em: <http://www.laerte.com.br/>]

- a) A ocorrência de crase justifica-se porque há uma locução adverbial feminina.
- b) A ocorrência de crase é de caráter facultativo.
- c) A ocorrência de crase justifica-se porque está antes de uma palavra feminina
- d) Nenhuma das alternativas.

6) Assinale a alternativa que preencha, corretamente, as lacunas:

I- O acampamento dos escoteiros fica \_\_\_\_\_ apenas dez quilômetros da cidade.

II- O \_\_\_\_\_ não será mais realizado esse ano.

III- Em busca de melhores condições de vida para suas famílias, muitos estrangeiros \_\_\_\_\_ para o Brasil.

IV- Por não ter se preparado para o concurso, foi \_\_\_\_\_ em todas as provas.

- a) a - censo - imigraram - mal
- b) à - censo - emigraram - mau
- c) há - senso - imigraram - mau

d) Nenhuma das alternativas.

7) As conjunções têm diferentes valores semânticos. Assinale a alternativa INCORRETA quanto a classificação:

- a) Mentiu tão bem, que agora não consegue se entender.
- b) Sorria e brincava que era uma diversão viver ao lado dele. (causa)
- c) A menina conhecia os atalhos da floresta mais que seu pai. (comparação)
- d) Nenhuma das alternativas.

8) Quanto à concordância nominal, assinale a alternativa que preenche, corretamente, as lacunas: Todas as cooperativas doaram elas \_\_\_\_\_ presentes para as crianças \_\_\_\_\_ pobres e que estavam \_\_\_\_\_ no Projeto Natal Feliz.

- a) mesmos – bastantes – inclusas
- b) mesmo – bastantes – inclusa
- c) mesmas – bastante – inclusas
- d) Nenhuma das alternativas.

9) Assinale a alternativa em que todas as palavras estão escritas com a grafia CORRETA.

- a) Enxofre, lousa, irrequieto, quiséssemos.
- b) Atravez, mendingo, reivindicar, refújio.
- c) Juíz, anciosos, pretenção, açougue.
- d) Nenhuma das alternativas.

10) Assinale a alternativa CORRETA quanto a transitoriedade verbal:

- a) Necessitamos de que participem da gincana.
- b) Comuniquei-lhe da ausência de seu filho.
- c) Recusastes em rever tuas atitudes.
- d) Nenhuma das alternativas.

11) Nas letras de Chico Buarque, ele faz uso de muitos recursos estilísticos. Assinale a alternativa que há incorreção quanto a classificação das figuras de linguagens:

- a) Teu pijama nos teus pés / Ao pé da cama. (catacrese)
- b) Devolva o Neruda que você me tomou / E nunca leu. (metonímia)
- c) E pela paz derradeira que enfim vai nos redimir/ Deus lhe pague. (hipérbole)
- d) Nenhuma das alternativas.

12) Assinale a alternativa em que haja uma oração subordinada substantiva completiva nominal:

- a) É necessário que a encomenda seja entregue, imediatamente.
- b) Esperamos que todos cheguem a tempo para a assembleia.
- c) Tinha o desejo de que tudo acabasse bem.
- d) Nenhuma das alternativas.

13) Na frase: Era endeusada por todos que a conheciam. A palavra endeusada é formada por:

- a) derivação parassintética.
- b) derivação prefixal e sufixal.
- c) derivação prefixal.
- d) Nenhuma das alternativas.

14) Analise as orações abaixo e assinale a alternativa CORRETA, quanto à regência verbal:

I - O famoso empresário perdoou as ofensas.

**II - Todos os passageiros perdoaram o comissário de bordo.**

**III - Todos os passageiros perdoaram as ofensas ao comissário de bordo.**

- a) Estão corretas apenas a I e II porque o verbo perdoar é transitivo direto.
- b) Apenas a I e III estão corretas, porque perdoar é um verbo transitivo direto e bitransitivo.
- c) A II está incorreta, porque perdoar tem por objeto um nome de pessoa, é transitivo indireto (o certo seria "ao comissário de bordo").
- d) Nenhuma das alternativas.

**15) Assinale a alternativa que corresponda a mesma regra de sintaxe do termo sublinhado em: "E não se diga que Mário Quintana haja sido insensível às legítimas exigências da poética contemporânea".**

- a) A invenção do cientista mudou o mundo.
- b) Depois, um silêncio cheio de lembranças instalou-se entre nós."
- c) Os investimentos da iniciativa privada em saúde deveriam ser proporcionais aos lucros de cada empresa.
- d) Nenhuma das alternativas.

## INFORMÁTICA

**16) No Microsoft Word 2016 em sua configuração padrão, necessita incluir uma tabela. Assinale alternativa CORRETA para fazer isso?**

- a) Página Inicial – Tabela.
- b) Layout da Página – Tabela.
- c) Inserir – Tabela.
- d) Nenhuma das alternativas.

**17) Utilizando o Microsoft Word 2016 em sua configuração padrão em qual das alternativas abaixo encontro o recurso Marca d'água?**

- a) Design.
- b) Página Inicial.
- c) Inserir.
- d) Nenhuma das alternativas.

**18) No Microsoft Word 2016 em sua configuração padrão com qual das teclas de atalho abaixo utilizar o recurso localizar e substituir?**

- a) CTRL + H.
- b) CTRL + L.
- c) CTRL + U.
- d) Nenhuma das alternativas.

**19) É um recurso nativo do Windows 10 que faz parte das ferramentas administrativas utilizado para melhorar o desempenho das unidades de disco. Qual das alternativas abaixo se refere a este recurso?**

- a) Limpeza de Disco.
- b) Desfragmentar e Otimizar Unidades.
- c) Unidade de Recuperação.
- d) Nenhuma das alternativas.

**20) Utilizando o Linux em determinado diretório via terminal necessário que sejam exibidos os arquivos em forma de lista com todos os detalhes e também os arquivos que estão ocultos. Qual dos comandos abaixo fará isso?**

- a) ls -l
- b) ls -la

- c) ls -lh
- d) Nenhuma das alternativas.

**21) Em uma planilha criada no Microsoft Excel 2016 em sua configuração padrão foram inseridas nas células A1 e A2 os valores 1 e 3 respectivamente. Após isso as células A1 e A2 foram selecionadas, e pela aba de preenchimento em A2 foram arrastadas até a célula A12. Qual o valor que está contido na célula A12?**

- a) 19.
- b) 21.
- c) 23.
- d) Nenhuma das alternativas.

**22) Planilha elaborada no Microsoft Excel 2016 em sua configuração padrão:**

	A	B	C	D
1	Estado	Cidade	Produto	Vendido
2	SP	São Paulo	Produto A	10
3	SP	São Paulo	Produto B	12
4	SP	São Paulo	Produto C	14
5	RJ	Rio de Janeiro	Produto A	20
6	RJ	Niterói	Produto B	30
7	RJ	Niterói	Produto C	15
8	MG	Belo Horizonte	Produto A	8
9	MG	Betim	Produto B	17
10				
11				

**Considerando a planilha acima caso seja inserido em A11 a fórmula =SOMASES (D2:D9;C2:C9;"<>Produto A"; B2:B9;"São Paulo"). Qual valor será apresentado na célula?**

- a) 0.
- b) 36.
- c) 26.
- d) Nenhuma das alternativas.

**23) No Microsoft Excel qual dos erros abaixo é apresentado após inserir uma fórmula ou função que contém valores numéricos que NÃO são válidos?**

- a) # VALOR!
- b) #NUM!
- c) #REF!
- d) Nenhuma das alternativas.

**24) É conhecido como protocolo simples padrão para envio de mensagens de correio eletrônico através da internet:**

- a) SMTP
- b) POP3
- c) IMAP
- d) Nenhuma das alternativas.

**25) É a cópia de todos os dados que foram modificados desde o último backup de qualquer tipo. Uma cópia de segurança completa é realizada inicialmente e nas cópias de segurança subsequentes são copiados apenas os dados alterados ou criados desde o último backup. A definição se refere a qual alternativa?**

- a) Backup Incremental.
- b) Backup Completo.
- c) Backup Diferencial.
- d) Nenhuma das alternativas.

## MATEMÁTICA

**26) Na festa de aniversário de Sofia foram servidos três tipos de salgados: coxinha, empada e quibe. Eles foram servidos em pratos, cada prato contendo 5 coxinhas, 3 empadas e 2 quibes. Sabendo que haviam 350 coxinhas, 200 empadas e 130 quibes e que foi feito o maior número de pratos possível, quantos salgados NÃO foram colocados nos pratos?**

- a) 25.
- b) 30.
- c) 5.
- d) Nenhuma das alternativas.

**27) Dado o conjunto  $A = \{2,3,7,8,9\}$ ,  $B = \{1,2,5,6,9\}$  e  $C = \{1,4,5,7,9\}$ ,  $A \cap B \cap C$  é:**

- a)  $\{2,5,9\}$ .
- b)  $\{2,9\}$ .
- c)  $\{9\}$ .
- d) Nenhuma das alternativas.

**28) Uma sala de aula possui 40 alunos. Sabendo que  $\frac{3}{5}$  da sala são meninas, a quantidade de meninos é:**

- a) 35.
- b) 24.
- c) 16.
- d) Nenhuma das alternativas.

**29) Sobre o número 154, a alternativa CORRETA:**

- a) É divisível por 2,7 e 11.
- b) é divisível por 2, 3 e 7.
- c) é divisível por 2, 5 e 11.
- d) Nenhuma das alternativas.

**30) Sobre o número 0,212121.. é CORRETO afirmar:**

- a) Pertence ao conjunto dos números racionais.
- b) Pertence ao conjunto dos números irracionais.
- c) Pertence ao conjunto dos números naturais.
- d) Nenhuma das alternativas.

**31) Uma prova de matemática foi aplicada para 54 alunos. Desses, dois terços tiveram resultado insatisfatório para aprovação. O professor deu uma nova oportunidade, e na prova de recuperação metade não alcançou o resultado. Quantos alunos foram aprovados?**

- a) 18.
- b) 36.
- c) 50.
- d) Nenhuma das alternativas.

**32) Numa sala de aula de tem 35 alunos. Sabe-se que: 21 alunos gostam de matemática**

**15 alunos gostam de física**

**18 alunos gostam de química**

**2 alunos gostam de física, química e matemática**

**8 alunos gostam de física e matemática**

**7 alunos gostam de matemática e química**

**6 alunos gostam de física e química**

**Quantos alunos não gostam de nenhuma das três disciplinas?**

- a) 3.
- b) 8.
- c) 10.
- d) Nenhuma das alternativas.

**33) O resultado da expressão numérica, é:**

$$2 + [(\sqrt{81} + 2^3) \times 5]$$

- a) 7.
- b) 95.
- c) 87.
- d) Nenhuma das alternativas.

**34) Fatorando o número 120, a soma dos expoentes dos fatores primos é:**

- a) 3.
- b) 6.
- c) 4.
- d) Nenhuma das alternativas.

**35) Maria tem o hábito de se exercitar andando 3km por dia. Ontem Maria caminhou  $\frac{1}{3}$  do percurso e correu no restante. Quantos quilômetros Maria correu ontem?**

- a) 1,5km.
- b) 1km.
- c) 2 km.
- d) Nenhuma das alternativas.

## CONHECIMENTOS ESPECÍFICOS

**36) O Conselho Federal e os Conselhos Regionais de Odontologia, instituídos pela Lei 4.324 de 14/04/1964, têm por finalidade a supervisão da ética profissional em toda a \_\_\_\_\_, cabendo-lhes zelar e trabalhar pelo perfeito desempenho ético da odontologia e pelo prestígio e bom conceito da profissão e dos que a exercem legalmente.**

**Assinale a alternativa que preenche a lacuna do texto corretamente:**

- a) População
- b) República
- c) Comunidade
- d) Nenhuma das alternativas.

**37) Sobre as finalidades primordiais do Conselho Federal de Odontologia e os Conselhos Regionais de Odontologia, analise as afirmativas abaixo:**

**I - Funcionar como órgão consultivo da comunidade, no que tange ao exercício e aos interesses profissionais.**

**II - Contribuir somente para o aprimoramento científico da odontologia e de seus profissionais.**

**III - Supervisionar a ética profissional.**

**É CORRETO o que se afirma em:**

- a) II apenas.
- b) III apenas.
- c) I e II apenas.
- d) Nenhuma das alternativas.

**38) Em qual década a Fundação SESP – Serviços de Saúde Pública incorporou a figura do AHD – Auxiliar de Higiene Dental para desenvolvimento de ações de educação, prevenção e promoção de saúde e para auxiliar nas atividades clínicas em escolas da zona rural de estados menos desenvolvidos?**

- a) Década de 70.
- b) Década de 50.

- c) Década de 90.
- d) Nenhuma das alternativas.

**39) Assinale a alternativa que relata atividade que compete ao auxiliar em saúde bucal:**

- a) Inserir e distribuir no preparo cavitário materiais odontológicos na restauração dentária direta.
- b) Participar da realização de levantamentos e estudos epidemiológicos na categoria de examinador.
- c) Remover suturas simples.
- d) Nenhuma das alternativas.

**40) As curetas periodontais são instrumentos utilizados no procedimento da raspagem subgingival, supragingival e no alisamento radicular. Eles são divididos em instrumentos universais e específicos. Sobre as curetas de Gracey, analise as afirmativas abaixo:**

**I - Para eficiência da raspagem com movimento de tração, a lâmina apresenta ângulo de 80°-90° com a parte inferior e lateral da haste.**

**II - 1/2 e 3/4 são usadas para todas as faces dos dentes anteriores.**

**III - 13/14 são indicadas para as faces distais dos dentes posteriores.**

**É CORRETO o que se afirma em:**

- a) I e II apenas.
- b) III apenas.
- c) II e III apenas.
- d) Nenhuma das alternativas.

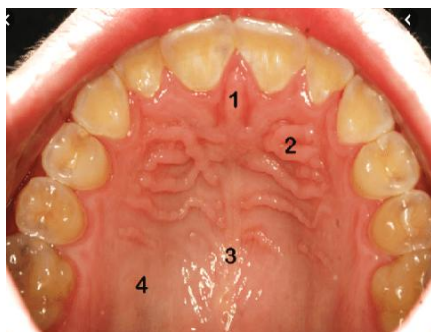
**41) Paciente com seis anos de idade, no exame radiográfico notou-se incompleta reabsorção radicular do incisivo lateral inferior esquerdo e erupção do seu permanente para lingual. Qual notação do dente decíduo e permanente respectivamente?**

- a) 72 e 32.
- b) 52 e 22.
- c) 82 e 42.
- d) Nenhuma das alternativas.

**42) Como é chamado o espaço entre os lábios e bochecha e dentes e gengiva?**

- a) Vestíbulo carúncular.
- b) Vestíbulo nasolabial.
- c) Vestíbulo da boca.
- d) Nenhuma das alternativas.

**43) Observe a imagem a seguir e as afirmações de acordo com a nomenclatura anatômica indicada pela numeração do palato duro:**



- I - 1: Rafe palatina.**
- II - 2: Pregas palatinas transversas.**
- III - 3: Prega franjada.**

**É CORRETO o que se afirma em:**

- a) III apenas.
- b) II apenas.
- c) I e II apenas.
- d) Nenhuma das alternativas.

**44) Define-se manutenção como o conjunto de ações que visam assegurar as boas condições técnicas de um equipamento, preservando-lhe as características funcionais de segurança e qualidade. Com base nessa informação analise as afirmativas abaixo**

**I - Manutenção condicional – realizada nos equipamentos quando estes estão na iminência de apresentar falhas. A detecção desse estado de “quase falha” é possível, utilizando os próprios sentidos humanos ou os aparelhos eletrônicos que monitoram algum parâmetro de desempenho dos equipamentos.**

**II - Manutenção preditiva – feita por meio da substituição de peças ou componentes, levando em consideração um perfil estatístico. Esse perfil é obtido pelas análises estatísticas dos históricos de falhas dos equipamentos.**

**III - Manutenção sistemática ou programada – feita em intervalos de tempo fixos pré-estabelecidos.**

**É CORRETO o que se afirma em:**

- a) II apenas.
- b) I apenas.
- c) I, II e III.
- d) Nenhuma das alternativas.

**45) Nos procedimentos de processamento do filme radiográfico, é importante seguir as recomendações do fabricante com respeito à concentração da solução, temperatura e tempo de revelação. Importante anexar na parede da câmara uma tabela de tempo e temperatura de revelação e medir a temperatura do revelador antes da revelação. Sobre os seguintes procedimentos observados, analise as afirmativas abaixo:**

**I - Podem ser utilizados filmes ou soluções de processamento com prazo de validade expirado em até 60 dias.**

**II - Os filmes devem ser armazenados em local protegido do calor, umidade, radiação e vapores químicos.**

**III - Deve ser realizada inspeção visual do filme durante os processamentos manuais.**

**É CORRETO o que se afirma em:**

- a) III apenas.
- b) II apenas.
- c) I e II apenas.
- d) Nenhuma das alternativas.

**46) É de extrema importância que durante as tomadas de raio x existem meios de proteção ao paciente e operador da radiação. Por isso em exames intra-orais em consultórios, o operador deve manter-se a uma distância mínima de:**

- a) 2m do tubo e do paciente durante as exposições.
- b) 4m do tubo e do paciente durante as exposições.
- c) 1m do tubo e do paciente durante as exposições.
- d) Nenhuma das alternativas.

**47) Os aventais plumbíferos, são utilizados de maneira individual para proteção do tronco, tireoide e gônadas dos pacientes durante as exposições, seu armazenamento deve ser feito de maneira correta a fim**

**de preservar sua integridade. Como é indicado o acondicionamento dos aventais?**

- a) Sobre superfície horizontal.
- b) Pendurado verticalmente sobre o braço do aparelho radiográfico.
- c) Pendurado verticalmente na porta de sala de radiologia.
- d) Nenhuma das alternativas.

**48) A Resolução nº 196 do Conselho Nacional de Saúde (CNS), de 10 de outubro de 1996, “incorpora, sob a ótica do indivíduo e das coletividades, os quatro referenciais básicos da bioética: \_\_\_\_\_, não-maleficência, beneficência e justiça, entre outros, e visa assegurar os direitos e deveres que dizem respeito à comunidade científica, aos sujeitos da pesquisa e ao Estado”**

**Assinale a alternativa que preenche a lacuna do texto corretamente:**

- a) inspeção
- b) consentimento
- c) autonomia
- d) Nenhuma das alternativas.

**49) Para minimizar o risco ergonômico, devem ser observadas as seguintes recomendações:**

**I - Realizar exercícios de alongamento entre os atendimentos, de maneira autônoma.**

**II - Realizar planejamento do atendimento diário.**

**III - Incluir atividades físicas diárias em sua rotina.**

**É CORRETO o que se afirma em:**

- a) II apenas.
- b) II e III apenas.
- c) I, II e III.
- d) Nenhuma das alternativas.

**50) As receitas são válidas no formato manuscrito, datilografada ou informatizada, devendo ser escritas por extenso, em língua portuguesa, e ser legíveis, contendo:**

**I - Identificação do profissional prescritor, com o número da inscrição profissional junto ao CRO, endereço completo e telefone do consultório ou instituição a que pertence.**

**II - Prescrição (uso interno ou externo, fórmula ou nome do princípio ativo do medicamento, dosagem, quantidade, posologia ou modo de usar), com assinatura e carimbo do profissional prescritor.**

**III - Identificação do paciente, com nome completo e endereço.**

**É CORRETO o que se afirma em:**

- a) I, II e III.
- b) I e II apenas.
- c) II apenas.
- d) Nenhuma das alternativas.