

CONCURSO PÚBLICO EDITAL 007/2019

PREFEITURA MUNICIPAL DE TAUBATÉ- SP

MÉDICO ESPECIALISTA – NEUROLOGIA ADULTO

Nome do(a) Candidato(a)

Número de Documento

--	--

Este caderno de questões está assim constituído:

DISCIPLINAS	Nº QUESTÕES
Língua Portuguesa e Interpretação de Textos	15
Conhecimentos SUS	20
Conhecimentos Específicos	15
Total de questões	50

INSTRUÇÕES AO CANDIDATO (A):

- Verifique se está sentado no local correto, condizente com a sua etiqueta (Nome do candidato e Prova).
- Confira devidamente o CADERNO DE QUESTÕES; se houver falha, solicite a troca do caderno de questões completo ao fiscal.
- Confira seus dados no CARTÃO DE RESPOSTAS: NOME, Nº de INSCRIÇÃO e PROVA. ASSINE no espaço indicado na frente do cartão.
- O CARTÃO DE RESPOSTAS deverá ser preenchido de caneta esferográfica transparente, azul ou preta, ponta grossa, sem rasuras e apenas uma ÚNICA alternativa poderá ser marcada em cada questão, preenchendo totalmente o espaço, e não apenas “x”.
- Não amasse nem dobre o CARTÃO DE RESPOSTAS; evite usar borracha. É vedada a substituição do CARTÃO DE RESPOSTAS decorrente de erro cometido por candidato.
- Durante a prova, não é permitida a comunicação entre candidatos nem a utilização de máquinas calculadoras e/ou similares, livros, anotações, réguas de cálculo, impressos ou qualquer outro material de consulta.
- O tempo de duração da prova será de até 03 (três) horas. O candidato somente poderá retirar-se definitivamente do recinto de realização da prova após 1 (uma) hora, contada do seu efetivo início.
- O candidato poderá levar o caderno de questões depois de decorridos **02 (duas) horas** do início da prova.
- Ao final dos trabalhos, DEVOLVA ao Fiscal de Sala o CARTÃO DE RESPOSTAS devidamente preenchido e assinado.
- Os três últimos candidatos de cada sala de prova deverão permanecer no recinto, a fim de acompanhar os fiscais para o lacre dos envelopes, quando, então, poderão retirar-se do local, simultaneamente, depois de concluído.
- O CANDIDATO, AO TERMINAR A PROVA, DEVERÁ RETIRAR-SE IMEDIATAMENTE DO LOCAL DE APLICAÇÃO DE PROVA, NÃO PODENDO PERMANECER NAS DEPENDÊNCIAS DESTES, BEM COMO NÃO PODERÁ UTILIZAR OS SANITÁRIOS.
- O candidato será eliminado sumariamente caso o celular emita qualquer som.

Destaque aqui

PREFEITURA MUNICIPAL DE TAUBATÉ – SP – MÉDICO ESPECIALISTA - NEUROLOGIA ADULTO

Marque aqui as suas respostas:

1	2	3	4	5	6	7	8	9	10	11	12	13	14	15
16	17	18	19	20	21	22	23	24	25	26	27	28	29	30
31	32	33	34	35	36	37	38	39	40	41	42	43	44	45
46	47	48	49	50										

RASCUNHO

RASCUNHO

Leia o texto a seguir para responder às questões de 1 a 3:

Mané fugiu de casa para jogar bola e tem Messi como fã

Quinto na eleição da Fifa, senegalês é rival da seleção em amistoso

O amistoso entre Brasil e Senegal, às 9h (de Brasília) desta quinta-feira, em Singapura, terá em campo um atleta indicado entre os dez melhores do mundo na eleição realizada pela Fifa. Ele estará vestido com a camisa da equipe africana e pisará no gramado com o carimbo da aprovação de Lionel Messi.

Sadio Mané, 27, recebeu do craque o argentino o voto de melhor jogador no prêmio The Best, entregue no mês passado. Messi, que acabou levando o troféu pela sexta vez, não podia votar em si mesmo nem prestigiar o ex-colega Neymar –pelo segundo ano consecutivo, o brasileiro ficou fora da lista prévia de dez nomes que poderiam ser escolhidos pelos técnicos e capitães de cada seleção.



O senegalês, quinto colocado na votação, foi apontado como melhor do mundo também por Hazard, que doutrinou a seleção brasileira ao atuar pela Bélgica na última Copa. Já Neuer, da Alemanha, Lewandowski, da Polônia, e Godín, do Uruguai, colocaram o atacante do Liverpool em segundo lugar. Van Dijk, da Holanda, e Guerrero, do Peru, classificaram-no como terceiro melhor. O prestígio dá uma amostra do respeito conquistado por Mané, campeão europeu na última temporada. Ele marcou 27 gols em 56 partidas, uma média tão significativa para a carreira de um atacante, que não é de se surpreender que o atacante da ponta esquerda, sozinho, tenha contribuído para o desempenho de sua equipe no campeonato Inglês. Só no Campeonato Inglês, foram 22 bolas na rede em 36 jogos, números que fizeram crescer sua moral com o técnico do Liverpool, Jürgen Klopp.

“Tratado como um filho” pelo chefe, como descreve o próprio senegalês, o jogador está vivendo um sonho no qual seus pais não acreditavam. Aos 16 anos, como detalhou em entrevista recente à revista France Football, ele precisou fugir de casa, escondendo a mala em um matagal antes de partir de Sédhiou, sua cidade-natal, para fazer testes na capital Dakar.

“De manhã, eu escovei os dentes e nem tomei banho. Saí sem falar para ninguém, a não ser meu melhor amigo”, disse Mané, recordando dificuldades como aparecer na peneira com um par de chuteiras remendadas –motivo de uma chacota logo neutralizada com um talento que saltava aos olhos.

Adaptado de : <https://www1.folha.uol.com.br/esporte/2019/10/mane-fugiu-de-casa-para-jogar-bola-e-tem-messi-como-fa.shtml>

1) No enunciado ‘Ele estará vestido com a camisa da equipe africana e pisará no gramado com o carimbo

da aprovação de Lionel Messi’, a conjunção ‘e’ adota seu valor sintático e semântico convencional, ou seja, está sendo empregada como um mecanismo de conexão coordenativo marcado por uma relação aditiva. Com essas considerações, marque a alternativa na qual as locuções conjuntivas em destaque mantêm a mesma relação aditiva que a conjunção ‘e’.

a) A preservação do meio ambiente não é apenas uma medida urgente, mas também determinará a qualidade de vida das novas gerações de seres humanos.

b) A decisão do juiz foi contundente na determinação da pena, de modo que o advogado nem foi capaz de contestar.

c) Ora pensava em desistir de seus projetos individuais para se dedicar a algo mais lucrativo, ora deixava-se levar por uma preguiça ainda maior que suas ambições.

d) Nenhuma das alternativas.

2) A frase na qual o termo ‘que’, em destaque, NÃO apresenta uma oração adjetiva se encontra em:

a) Ele marcou 27 gols em 56 partidas, uma média tão significativa para a carreira de um atacante, que não é de se surpreender que o atacante da ponta esquerda, sozinho, tenha contribuído para o desempenho de sua equipe no campeonato Inglês.

b) Só no Campeonato Inglês, foram 22 bolas na rede em 36 jogos, números que fizeram crescer sua moral com o técnico do Liverpool, Jürgen Klopp.

c) Messi, que acabou levando o troféu pela sexta vez, não podia votar em si mesmo nem prestigiar o ex-colega Neymar pelo segundo ano consecutivo, o brasileiro ficou fora da lista prévia de dez nomes que poderiam ser escolhidos pelos técnicos e capitães de cada seleção.

d) Nenhuma das alternativas.

3) Releia a seguinte passagem do texto:

Já Neuer, da Alemanha, Lewandowski, da Polônia, e Godín, do Uruguai, colocaram o atacante do Liverpool em segundo lugar. Van Dijk, da Holanda, e Guerrero, do Peru, classificaram-no como terceiro melhor.

A figura de sintaxe que estiliza a linguagem do jornalismo esportivo é denominada:

a) hipérbato.

b) assíndeto.

c) polissíndeto.

d) Nenhuma das alternativas.

4) A estrutura sintática do português compreende que a subdivisão principal dos termos da oração envolvem, por um lado, termos essenciais e, por outro, termos acessórios, os quais possuem particularmente uma função secundária na sentença e costumam servir para especificar e/ou acompanhar os núcleos dos sintagmas nominais e verbais. A essa discussão pode-se acrescentar a questão da partícula expletiva, cujo papel é meramente realçar um vocábulo ou um segmento da frase, visto que nunca exerce, de fato, uma função sintática, podendo ser excluída sem prejuízo semântico ou estrutural. Todas as sentenças abaixo possuem uma partícula expletiva, EXCETO:

a) Vejam só a palhaçada que meu sobrinho mais novo aprontou na festa.

b) Esse lugar fica perto de Copacabana, onde a praia é ainda mais bonita.

c) Não é possível. Será que estou tão errado assim?

d) Nenhuma das alternativas.

5) Assinale a alternativa em que a opção em que a sequência de palavras forma uma locução adjetiva a partir de outro adjetivo.

- a) Galináceo – do país de Gales.
- b) paradisíaco – sob o céu.
- c) paraense – paroara.
- d) Nenhuma das alternativas.

6) Marque a opção que contenha apenas palavras que NÃO tiveram seu registro alterado pelo acordo ortográfico.

- a) Arguem – semicírculo – boiuno.
- b) Enjoo – androide – feiura.
- c) Ultrassom – reeditar – heroico.
- d) Nenhuma das alternativas.

Leia o texto abaixo para responder às questões 7 a 10.

Tempo hostil para idosos

Tudo leva os mais velhos a se sentirem desesperadamente incapazes

Segundo li, celebrou-se ontem o Dia Internacional do Idoso. Ótimo porque todos os outros são o Dia de Tapear o Idoso. Ou de fazê-lo sentir-se deslocado, um estranho no que ele costumava identificar como ninho -- seu espaço, seu tempo, seu próprio eu.

Há pouco, observei numa agência de banco um gerente, atrás de sua mesa e de sua onipotência, impaciente diante de um cidadão de idade que lhe pedia instruções sobre como trocar uma senha ou algo do gênero. Parece que a antiga agência deste fora fechada e a sua conta, transferida. O gerente, já irritado, insistia em que o velho poderia fazer aquilo sozinho no caixa eletrônico. Intrometi-me. Disse ao gerente que a única razão de ele continuar no emprego eram os idosos que ainda iam pessoalmente ao banco mas que se preparasse porque, com a ausência destes, ele próprio seria substituído por uma máquina.

Outra cena, neste fim de semana, foi a de um senhorzinho levado pela filha a uma operadora para "atualizar" seu celular. Pelo que observei, ele tentava entender o que lhe diziam e, como não conseguisse, parecia sentir-se desesperadamente velho e incapaz. Não lhe ocorria que, aposentado e ocioso, podia muito bem viver sem aquele aparelho.

E não há aposentado recente que não seja bombardeado por telefone com ofertas de empréstimos consignados e, sucumbindo a elas pelo cansaço, veja-se titular de dívidas que nunca pensou em contrair. Não há também velhinhas indefesas que não sejam induzidas a assinar revistas de que não precisam e, ao tentar se livrar dessas revistas, acabem assinando outras.

Quanto a mim, desenvolvi uma técnica para me livrar dos assédios. Quando uma operadora me liga toda feliz para informar que fui "selecionado" para receber tal ou qual "benefício", interrompo para dizer que prometi à mamãe nunca aceitar favores de estranhos e mando um passar bem e tchau.

fonte: <https://www1.folha.uol.com.br/colunas/ruycastro/2019/10/tempo-hostil-para-idosos.shtml?loggedpaywall>

7) Com relação ao texto acima, é CORRETO afirmar que se trata de:

- a) Um texto narrativo, pois relata fatos do cotidiano do autor.
- b) Um texto descritivo, pois caracteriza a realidade em que está inserido o autor.
- c) Um texto argumentativo, pois apresenta o ponto de vista do autor e uma respectiva fundamentação.
- d) Nenhuma das alternativas.

8) No trecho “Há pouco, observei numa agência de banco um gerente, atrás de sua mesa e de sua onipotência”, verifica-se a seguinte figura de linguagem:

- a) Silepse.
- b) Antonomásia.
- c) Metonímia.
- d) Nenhuma das alternativas.

9) Assinale a alternativa em que o trecho em destaque exerce a mesma função sintática do excerto sublinhado no exemplo a seguir “Não lhe ocorria que, aposentado e ocioso, podia muito bem viver sem aquele aparelho”.

- a) Há pouco, observei numa agência de banco um gerente, atrás de sua mesa e de sua onipotência, impaciente diante de um cidadão de idade que lhe pedia instruções sobre como trocar uma senha ou algo do gênero.
- b) Outra cena, neste fim de semana, foi a de um senhorzinho levado pela filha a uma operadora para "atualizar" seu celular.
- c) O gerente, já irritado, insistia em que o velho poderia fazer aquilo sozinho no caixa eletrônico.
- d) Nenhuma das alternativas.

10) No trecho “ele tentava entender o que lhe diziam e, como não conseguisse, parecia sentir-se desesperadamente velho e incapaz”, predomina o emprego de verbos no pretérito imperfeito do modo indicativo. Entretanto, no excerto sublinhado, ocorre o emprego do pretérito imperfeito do modo subjuntivo, o que se justifica pelo fato de:

- a) O autor não ter plena convicção deste detalhe de sua narrativa, o que se comprova pelo uso do termo “parecia”, logo na sequência.
- b) O autor ter plena convicção deste detalhe de sua narrativa, o que se comprova pela pormenorização do modo como o idoso se sentiu: “desesperadamente velho e incapaz”.
- c) O autor ao se referir a um detalhe ocorrido num momento anterior ao atual, mas que não foi completamente terminado, o que se complementa pelo uso do termo “parecia”, logo na sequência.
- d) Nenhuma das alternativas.

11) Avalie as duas frases que se seguem:

I- Ele cheirava à gasolina.

II- Ele cheirava a gasolina.

Considerando o uso da crase, é CORRETO afirmar:

- a) As duas frases são ambíguas em qualquer contexto.
- b) As duas frases estão escritas adequadamente, dependendo do contexto sendo que a primeira frase significa que alguém exalava o cheiro de gasolina.
- c) A segunda frase significa que alguém exalava cheiro de gasolina.
- d) Nenhuma das alternativas.

12) " A leitura de bons livros induzem a criança a apreciar o ato de ler.

Substituindo os termos sublinhados pelos pronomes adequados, obtêm-se, respectivamente, as formas :

- a) induzem-na e apreciá-lo.
- b) induzem-a e apreciá-lo.
- c) induzem-lhe e apreciar-lhe.
- d) Nenhuma das alternativas.

13) **Há erro de acentuação em:**

- a) Sua incompetência era nítida e problemática.
- b) Os turistas têm fácil acesso aos pontos turísticos.
- c) O caráter de um homem é medido por suas célebres atitudes.
- d) Nenhuma das alternativas.

14) **Assinale a série de palavras em que todas são formadas por parassíntese:**

- a) aprisionar, envelhecer, desalmado, despedaçar.
- b) favorável, revolucionário, enriquecer, desanimado.
- c) enrijecer, facilidade, infelizmente, impróprio.
- d) Nenhuma das alternativas.

15) **As figuras de linguagem são recursos que afastam as construções linguísticas de seu valor literal, com o objetivo de tornar essas construções mais expressivas. O emprego de uma figura de linguagem e sua correta nomeação estão presentes em:**

- a) Se você gritasse,
se você gemesse,
se você tocasse
a valsa vienense,
se você dormisse,
se você cansasse,
se você morresse...
"E agora, José?", de Carlos Drummond de Andrade (Anáfora)
- b) Olhava-a com olhos cheios de fúria.(Metáfora)
- c) "Esperando, parada, pregada na pedra do porto."
(Antítese)
- d) Nenhuma das alternativas.

CONHECIMENTOS SUS

16) **De acordo com a Lei Orgânica da Saúde 8080, de 19 de setembro de 1990 e suas alterações. Art. 2º A saúde é um direito fundamental do ser humano, devendo o Estado prover as condições indispensáveis ao seu pleno exercício. Com base nessa informação marque a alternativa INCORRETA.**

- a) O dever do Estado de garantir a saúde consiste na formulação e execução de políticas econômicas e sociais que visem à redução de riscos de doenças e de outros agravos e no estabelecimento de condições que assegurem acesso universal e igualitário às ações e aos serviços para a sua promoção, proteção e recuperação.
- b) O dever do Estado não exclui o das pessoas, da família, das empresas e da sociedade.
- c) A saúde tem como fatores determinantes e condicionantes, entre outros, a alimentação, a moradia, o saneamento básico, o meio ambiente, o trabalho, a renda, a educação, o transporte, o lazer e o acesso aos bens e serviços essenciais; os níveis de saúde da população expressam a organização social e econômica do País.
- d) Nenhuma das alternativas.

17) **Segundo a Lei Orgânica da Saúde 8080, de 19 de setembro de 1990 e suas alterações. Art. 23. É permitida a participação direta ou indireta, inclusive controle, de empresas ou de capital estrangeiro na assistência à saúde nos seguintes casos:**

I - doações de organismos internacionais vinculados à Organização das Nações Unidas, de entidades de cooperação técnica e de financiamento e empréstimos.

II - pessoas jurídicas destinadas a instalar, operacionalizar ou explorar: a) hospital geral, inclusive filantrópico, hospital especializado, policlínica, clínica geral e clínica especializada; b) ações e pesquisas de planejamento familiar.

Assinale a alternativa CORRETA.

- a) Apenas I.
- b) Apenas II.
- c) I e II.
- d) Nenhuma das alternativas.

18) **Conforme a Lei Orgânica da Saúde 8080, de 19 de setembro de 1990 e suas alterações. Art. 17. À direção estadual do Sistema Único de Saúde (SUS) compete:**

I - promover a descentralização para os Municípios dos serviços e das ações de saúde.

II - acompanhar, controlar e avaliar as redes hierarquizadas do Sistema Único de Saúde (SUS).

III - prestar apoio técnico e financeiro aos Municípios e executar supletivamente ações e serviços de saúde.

Assinale a alternativa CORRETA.

- a) Apenas I e II.
- b) Apenas III.
- c) I, II e III.
- d) Nenhuma das alternativas.

19) **De acordo com a Lei Orgânica da Saúde 8080, de 19 de setembro de 1990 e suas alterações. Art. 13. A articulação das políticas e programas, a cargo das comissões intersetoriais, abrangerá, em especial, as seguintes atividades:**

Assinale a alternativa INCORRETA.

- a) alimentação e nutrição; recursos humanos.
- b) saneamento e meio ambiente; ciência e tecnologia.
- c) vigilância sanitária e farmacoepidemiologia; saúde do trabalhador.
- d) Nenhuma das alternativas.

20) **Conforme a Lei Orgânica da Saúde 8080, de 19 de setembro de 1990 e suas alterações. Art. 6º Estão incluídas ainda no campo de atuação do Sistema Único de Saúde (SUS): § 1º Entende-se por vigilância sanitária um conjunto de ações capaz de eliminar, diminuir ou prevenir riscos à saúde e de intervir nos problemas sanitários decorrentes do meio ambiente, da produção e circulação de bens e da prestação de serviços de interesse da saúde, abrangendo:**

I - o controle de bens de consumo que, direta ou indiretamente, se relacionem com a saúde, compreendidas todas as etapas e processos, da produção ao consumo.

II - o controle da prestação de serviços que se relacionam direta ou indiretamente com a saúde.

Assinale a alternativa CORRETA.

- a) Apenas I.
- b) Apenas II.
- c) I e II.
- d) Nenhuma das alternativas.

21) Segundo a Portaria nº 2.436, de 21 de setembro de 2017. Política Nacional de Atenção Básica. Art. 2º assinale a alternativa INCORRETA.

a) A Atenção Básica é o conjunto de ações de saúde individuais, familiares e coletivas que envolvem promoção, prevenção, proteção, diagnóstico, tratamento, reabilitação, redução de danos, cuidados paliativos e vigilância em saúde, desenvolvida por meio de práticas de cuidado integrado e gestão qualificada, realizada com equipe multiprofissional e dirigida à população em território definido, sobre as quais as equipes assumem responsabilidade sanitária.

b) A Atenção Básica será a principal porta de entrada e centro de comunicação da RAS, coordenadora do cuidado e ordenadora das ações e serviços disponibilizados na rede.

c) A Atenção Básica será ofertada integralmente e gratuitamente a todas as pessoas, de acordo com suas necessidades e demandas do território, considerando os determinantes e condicionantes de saúde.

d) Nenhuma das alternativas.

22) Conforme a Portaria nº 2.436, de 21 de setembro de 2017. Política Nacional de Atenção Básica, assinale a alternativa que refere-se a Resolutividade:

a) aponta para o desenvolvimento de ações de cuidado de forma singularizada, que auxilie as pessoas a desenvolverem os conhecimentos, aptidões, competências e a confiança necessária para gerir e tomar decisões embasadas sobre sua própria saúde e seu cuidado de saúde de forma mais efetiva. O cuidado é construído com as pessoas, de acordo com suas necessidades e potencialidades na busca de uma vida independente e plena. A família, a comunidade e outras formas de coletividade são elementos relevantes, muitas vezes condicionantes ou determinantes na vida das pessoas e, por consequência, no cuidado.

b) reforça a importância da Atenção Básica ser resolutiva, utilizando e articulando diferentes tecnologias de cuidado individual e coletivo, por meio de uma clínica ampliada capaz de construir vínculos positivos e intervenções clínicas e sanitariamente efetivas, centrada na pessoa, na perspectiva de ampliação dos graus de autonomia dos indivíduos e grupos sociais. Deve ser capaz de resolver a grande maioria dos problemas de saúde da população, coordenando o cuidado do usuário em outros pontos da RAS, quando necessário.

c) pressupõe a continuidade da relação de cuidado, com construção de vínculo e responsabilização entre profissionais e usuários ao longo do tempo e de modo permanente e consistente, acompanhando os efeitos das intervenções em saúde e de outros elementos na vida das pessoas, evitando a perda de referências e diminuindo os riscos de iatrogenia que são decorrentes do desconhecimento das histórias de vida e da falta de coordenação do cuidado.

d) Nenhuma das alternativas.

23) Segundo a Portaria nº 2.436, de 21 de setembro de 2017. Política Nacional de Atenção Básica. Item 3 - Infraestrutura, Ambiente e Funcionamento da Atenção Básica 3.3 - Funcionamento, analise as afirmativas abaixo:

I- Recomenda-se que as Unidades Básicas de Saúde tenham seu funcionamento com carga horária mínima de 30 horas/semanais, no mínimo 5 (cinco) dias da

semana e nos 12 meses do ano, possibilitando acesso facilitado à população.

II- Horários alternativos de funcionamento podem ser pactuados através das instâncias de participação social, desde que atendam expressamente a necessidade da população, observando, sempre que possível, a carga horária mínima de 40 horas /semanais.

Assinale a alternativa CORRETA.

a) Apenas I.

b) Apenas II.

c) I e II.

d) Nenhuma das alternativas.

24) Segundo a Portaria nº 2.436, de 21 de setembro de 2017. Política Nacional de Atenção Básica. Item 3.4 - Tipos de Equipes: 1 - Equipe de Saúde da Família (eSF): É a estratégia prioritária de atenção à saúde e visa à reorganização da Atenção Básica no país, de acordo com os preceitos do SUS. É considerada como estratégia de expansão, qualificação e consolidação da Atenção Básica, por favorecer uma reorientação do processo de trabalho com maior potencial de ampliar a resolutividade e impactar na situação de saúde das pessoas e coletividades, além de propiciar uma importante relação custo-efetividade. Com base nessa informação marque a alternativa INCORRETA.

a) Composta no mínimo por médico, preferencialmente da especialidade medicina de família e comunidade, enfermeiro, preferencialmente especialista em saúde da família; auxiliar e/ou técnico de enfermagem e agente comunitário de saúde (ACS). Podendo fazer parte da equipe o agente de combate às endemias (ACE) e os profissionais de saúde bucal: cirurgião-dentista, preferencialmente especialista em saúde da família, e auxiliar ou técnico em saúde bucal.

b) O número de ACS por equipe deverá ser definido de acordo com base populacional, critérios demográficos, epidemiológicos e socioeconômicos, de acordo com definição local.

c) Em áreas de grande dispersão territorial, áreas de risco e vulnerabilidade social, recomenda-se a cobertura de 100% da população com número máximo de 350 pessoas por ACS.

d) Nenhuma das alternativas.

25) Conforme a Portaria nº 2.436, de 21 de setembro de 2017. Política Nacional de Atenção Básica. Art. 9º Compete às Secretarias Estaduais de Saúde e ao Distrito Federal a coordenação do componente estadual e distrital da Atenção Básica, no âmbito de seus limites territoriais e de acordo com as políticas, diretrizes e prioridades estabelecidas, sendo responsabilidades dos Estados e do Distrito Federal:

I - pactuar, na Comissão Intergestores Bipartite (CIB) e Colegiado de Gestão no Distrito Federal, estratégias, diretrizes e normas para a implantação e implementação da Política Nacional de Atenção Básica vigente nos Estados e Distrito Federal.

II - destinar recursos estaduais para compor o financiamento tripartite da Atenção Básica, de modo regular e automático, prevendo, entre outras formas, o repasse fundo a fundo para custeio e investimento das ações e serviços.

III - ser corresponsável pelo monitoramento das ações de Atenção Básica nos municípios.

Assinale a alternativa CORRETA.

- a) Apenas I e II.
- b) Apenas III.
- c) I, II e III.
- d) Nenhuma das alternativas.

26) Referente a Política Nacional de Regulação do Sistema Único de Saúde – SUS. Art. 2º - As ações de que trata a Política Nacional de Regulação do SUS estão organizadas em três dimensões de atuação, necessariamente integradas entre si: Assinale a alternativa que refere-se a Regulação da Atenção à Saúde:

- a) tem como objeto os sistemas municipais, estaduais e nacional de saúde, e como sujeitos seus respectivos gestores públicos, definindo a partir dos princípios e diretrizes do SUS, macrodiretrizes para a Regulação da Atenção à Saúde e executando ações de monitoramento, controle, avaliação, auditoria e vigilância desses sistemas.
- b) exercida pelas Secretarias Estaduais e Municipais de Saúde, conforme pactuação estabelecida no Termo de Compromisso de Gestão do Pacto pela Saúde; tem como objetivo garantir a adequada prestação de serviços à população e seu objeto é a produção das ações diretas e finais de atenção à saúde, estando, portanto, dirigida aos prestadores públicos e privados, e como sujeitos seus respectivos gestores públicos, definindo estratégias e macrodiretrizes para a Regulação do Acesso à Assistência e Controle da Atenção à Saúde, também denominada de Regulação Assistencial e controle da oferta de serviços executando ações de monitoramento, controle, avaliação, auditoria e vigilância da atenção e da assistência à saúde no âmbito do SUS.
- c) também denominada regulação do acesso ou regulação assistencial, tem como objetos a organização, o controle, o gerenciamento e a priorização do acesso e dos fluxos assistenciais no âmbito do SUS, e como sujeitos seus respectivos gestores públicos, sendo estabelecida pelo complexo regulador e suas unidades operacionais e esta dimensão abrange a regulação médica, exercendo autoridade sanitária para a garantia do acesso baseada em protocolos, classificação de risco e demais critérios de priorização.
- d) Nenhuma das alternativas.

27) De acordo com a Política Nacional de Regulação do Sistema Único de Saúde – SUS. Art. 6º - Os processos de trabalho que compõem a Regulação do Acesso à Assistência serão aprimorados ou implantados de forma integrada, em todos as esferas de gestão do SUS, de acordo com as competências de cada esfera de governo. Com base nessa informação assinale a alternativa INCORRETA.

- a) As áreas técnicas de regulação, controle e avaliação deverão construir conjuntamente as estratégias de ação e de intervenção necessárias à implantação desta Política, dos processos de trabalho, bem como captação, análise e manutenção das informações geradas.
- b) As informações geradas pela área técnica da regulação do acesso servirão de base para o processamento da produção, sendo condicionantes para o faturamento, de acordo com normalização específica da União, dos Estados e dos Municípios.
- c) Os processos de autorização de procedimentos como a Autorização de Internação Hospitalar - AIH e a Autorização de Procedimentos de Alta Complexidade - APAC serão totalmente integrados às demais ações da regulação do acesso, que fará o acompanhamento dos

fluxos de referência e contra-referência baseado nos processos de programação assistencial.

- d) Nenhuma das alternativas.

28) Segundo a Política Nacional de Regulação do Sistema Único de Saúde – SUS. Art. 9º - O Complexo Regulador é a estrutura que operacionaliza as ações da regulação do acesso, podendo ter abrangência e estrutura pactuadas entre gestores, conforme os seguintes modelos: § 1º O Complexo Regulador será organizado em: Assinale a alternativa que refere-se a Central de Regulação de Consultas e Exames:

- a) regula o acesso a todos os procedimentos ambulatoriais, incluindo terapias e cirurgias ambulatoriais.
- b) regula o acesso aos leitos e aos procedimentos hospitalares eletivos e, conforme organização local, o acesso aos leitos hospitalares de urgência.
- c) regula o atendimento pré-hospitalar de urgência e, conforme organização local, o acesso aos leitos hospitalares de urgência.
- d) Nenhuma das alternativas.

29) Conforme as Diretrizes Operacionais dos Pactos pela Vida e de Gestão, III. Pacto de Gestão. O financiamento da Atenção Básica é de responsabilidade das três esferas de gestão do SUS, sendo que os recursos federais comporão o Bloco Financeiro da Atenção Básica dividido em dois componentes: Piso da Atenção Básica e Piso da Atenção Básica Variável e seus valores serão estabelecidos em Portaria específica, com memórias de cálculo anexas. Com base nessa informação assinale a alternativa que refere-se ao Piso da Atenção Básica – PAB:

- a) consiste em um montante de recursos financeiros, que agrega as estratégias destinadas ao custeio de ações de atenção básica à saúde.
- b) serão transferidos mensalmente, de forma regular e automática, do Fundo Nacional de Saúde aos Fundos de Saúde dos municípios e do Distrito Federal.
- c) consiste em um montante financeiro destinado ao custeio de estratégias específicas desenvolvidas no âmbito da atenção básica à saúde.
- d) Nenhuma das alternativas.

30) Segundo as Diretrizes Operacionais do Pacto pela Saúde, são algumas prioridades do Pacto Pela Vida e seus objetivos são:

I- Saúde do idoso: Implantar a Política Nacional de Saúde da Pessoa Idosa, buscando a atenção integral.

II- Câncer de colo de útero e de mama: Contribuir para a redução da mortalidade por câncer de colo do útero e de mama.

III- Mortalidade infantil e materna: Reduzir a mortalidade materna, infantil neonatal, infantil por doença diarreica e por pneumonias.

Assinale a alternativa CORRETA.

- a) Apenas I e II.
- b) Apenas III.
- c) I, II e III.
- d) Nenhuma das alternativas.

31) Conforme as Diretrizes Operacionais do Pacto pela Saúde. As prioridades do Pacto em Defesa do SUS são: Implementar um projeto permanente de mobilização social com a finalidade de:

I- **Mostrar a saúde como direito de cidadania e o SUS como sistema público universal garantidor desses direitos.**

II- **Alcançar, no longo prazo, a regulamentação da Emenda Constitucional nº 29, pelo Congresso Nacional.**

III- **Garantir, no curto prazo, o incremento dos recursos orçamentários e financeiros para a saúde.**

Assinale a alternativa CORRETA.

- a) Apenas I.
- b) Apenas II.
- c) Apenas III.
- d) Nenhuma das alternativas.

32) Segundo as Diretrizes Operacionais do Pacto pela Saúde. O Pacto pela Vida é o compromisso entre os gestores do SUS em torno de prioridades que apresentam impacto sobre a situação de saúde da população brasileira. São seis as prioridades pactuadas: Com base nessa informação assinale a alternativa INCORRETA

- a) Controle do câncer de colo de útero e de mama.
- b) Redução da mortalidade infantil e materna.
- c) Saúde do Idoso e do Adolescente.
- d) Nenhuma das alternativas.

33) Conforme as Diretrizes Operacionais do Pacto pela Saúde, referente ao item D – Fortalecimento da capacidade de respostas às doenças emergentes e endemias, com ênfase na dengue, hanseníase, tuberculose, malária e influenza. Assinale a alternativa INCORRETA.

- a) Objetivos e metas para o Controle da Dengue: Plano de Contingência para atenção aos pacientes, elaborado e implantado nos municípios prioritários, em 2006; Reduzir a menos de 1% a infestação predial por *Aedes aegypti* em 30% dos municípios prioritários até 2006.
- b) Meta para a Eliminação da Hanseníase: Atingir o patamar de eliminação enquanto problema de saúde pública, ou seja, menos de 1 caso por 10.000 habitantes em todos os municípios prioritários, em 2006.
- c) Metas para o Controle da Tuberculose: Atingir pelo menos 35% de cura de casos novos de tuberculose bacilífera diagnosticados a cada ano.
- d) Nenhuma das alternativas.

34) De acordo as Diretrizes Operacionais do Pacto pela Saúde, referente ao E – Promoção da saúde, são objetivos EXCETO:

- a) Elaborar e implementar uma Política de Promoção da Saúde, de responsabilidade dos três gestores.
- b) Enfatizar a mudança de comportamento da população brasileira de forma a internalizar a responsabilidade individual da prática de atividade física regular, alimentação adequada e saudável e combate ao tabagismo.
- c) Articular e promover os diversos programas de promoção de atividade física já existentes e apoiar a criação de outros.
- d) Nenhuma das alternativas.

35) Conforme as Diretrizes Operacionais do Pacto pela Saúde, O ponto de corte da média complexidade que deve estar na Região ou na macrorregião deve ser pactuado na CIB, a partir da realidade de cada estado. Em alguns estados com mais adensamento tecnológico, a alta complexidade pode estar

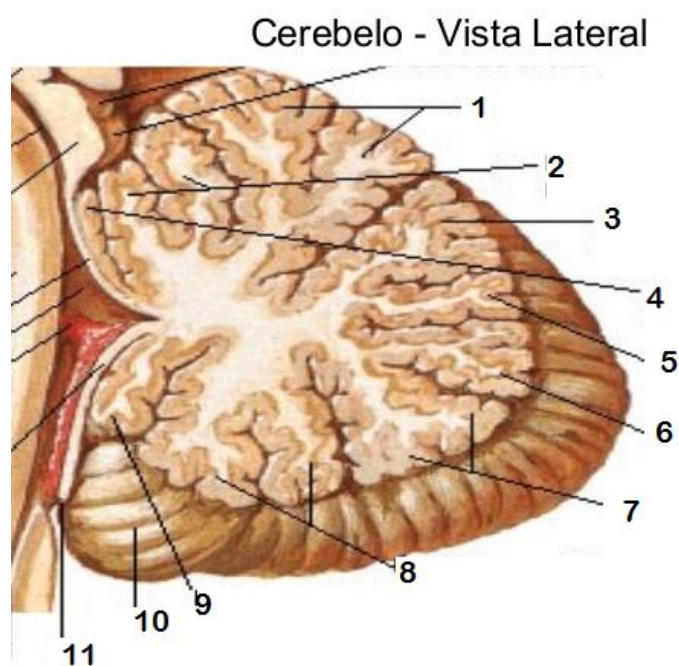
contemplada dentro de uma Região. As regiões podem ter os seguintes formatos:

Assinale a alternativa que refere-se as regiões intraestaduais:

- a) compostas por mais de um município, dentro de um mesmo estado.
- b) organizadas dentro de um mesmo município de grande extensão territorial e densidade populacional.
- c) conformadas a partir de municípios limítrofes em diferentes estados.
- d) Nenhuma das alternativas.

CONHECIMENTOS ESPECÍFICOS

36) Para responder as questões de 1 a 5 considere a imagem a seguir:



36) Como é denominada a estrutura cerebelar apresentada pelo número 1?

- a) Cúmen do vermis.
- b) Declive do vermis.
- c) Túber do vermis.
- d) Nenhuma das alternativas.

37) Como é denominada a estrutura cerebelar apresentada pelo número 8?

- a) Pirâmides do vermis.
- b) Úvula do vermis.
- c) Nódulos do vermis.
- d) Nenhuma das alternativas.

38) O Folium do vermis cerebelar é observado em:

- a) 2.
- b) 5.
- c) 9.
- d) Nenhuma das alternativas.

39) A estrutura cerebelar demonstrada pelo número 4 é denominada como:

- a) Declive do vermis.
- b) Língua do vermis.
- c) Cúmem do vermis.
- d) Nenhuma das alternativas.

40) O Forame de Magendie é observado na imagem pelo número:

- a) 9
- b) 10
- c) 11
- d) Nenhuma das alternativas.

41) Sobre as causas de alteração do nível de consciência considere as asserções a seguir:

I - Hematoma Epidural ou Subdural.

II - Tumor ou abscesso cerebral.

III - AVC isquêmico ou hemorrágico de tronco ou cerebello.

São causas supratentoriais as apresentadas em:

- a) I e II, apenas.
- b) III, apenas.
- c) I, II e III.
- d) Nenhuma das alternativas.

42) Lesões talâmicas e subtalâmicas podem levar tanto a desvios conjugado dos olhos para cima quanto para baixo. Entre outras condições que podem levar a desvio dos olhos para cima está a apneia da respiração tipo:

- a) Cheyne-Stokes.
- b) Cluster.
- c) Atáxica.
- d) Nenhuma das alternativas.

43) Considere a alternativa que descreve corretamente a Síndrome de Pickwick:

- a) O indivíduo sente-se muito angustiado durante o sono por não poder mover um só dedo, apesar de já estar consciente.
- b) Consiste em um despertar (ou adormecer) incompleto. O indivíduo, ao despertar (ou ao adormecer), apresenta fraqueza muscular importante, sendo incapaz de realizar atividade motora voluntária.
- c) Observa-se quadro de obesidade mórbida grave, com profunda sonolência diurna e cianose devido à hipoventilação.
- d) Nenhuma das alternativas.

44) Sobre a síndrome do atraso da fase do sono é CORRETO afirmar que:

- a) Ocorre mais em adolescentes.
- b) O paciente apresenta tempo de sono mais curto e tende a ter como período principal do sono os horários das 3 às 10 horas.
- c) Ocorre mais em idosos; o paciente dorme antes das 20 ou 21 horas e acorda de madrugada, não conseguindo mais dormir.
- d) Nenhuma das alternativas.

45) Qual das modalidades terapêuticas a seguir é indicada para o tratamento da Neurosífilis?

- a) Benzilpenicilina benzatina 2,4 milhões UI, IM, semanal, (1,2 milhão UI em cada glúteo) por 3 semanas Dose total: 7,2 milhões UI, IM.
- b) Benzilpenicilina procaína 18-24 milhões UI/dia, por via endovenosa, administrada em doses de 3-4 milhões UI, a cada 4 horas ou por infusão contínua, por 14 dias.
- c) Doxiciclina 100 mg, 12/12h, VO, por 30 dias.
- d) Nenhuma das alternativas.

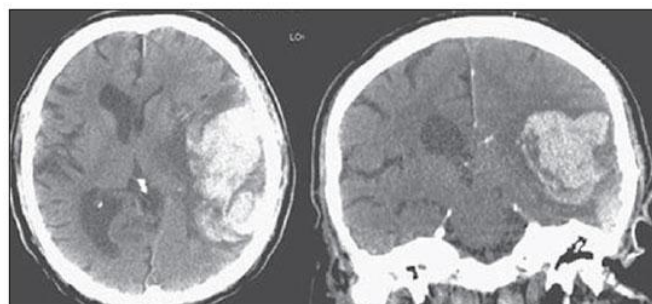
46) Considere a imagem a seguir:



A seta mostra hiperdensidade da artéria:

- a) Cerebral posterior.
- b) Cerebral anterior.
- c) Cerebral superior.
- d) Nenhuma das alternativas.

47) Considere a imagem a seguir:



O achado tomográfico evidente acima é:

- a) Hematoma subdural.
- b) Hemorragia subaracnoide.
- c) Hemorragia intraparenquimatosa.
- d) Nenhuma das alternativas.

48) Sobre a Hemorragia subdural (HSD) analise as asserções a seguir:

I - É o sangramento entre a dura-máter e as membranas aracnoides. Atinge principalmente homens, entre 31 e 47 anos, resultando de trauma craniano fechado por acidentes automobilísticos, quedas e agressões. Há também o grupo com HSD crônica: idosos, pessoas com história de abuso crônico de álcool e as com lesão cerebral traumática anterior.

II - É causada por ruptura das veias que drenam a partir da superfície do cérebro para os seios durais. A ruptura destes vasos provoca sangramento para o espaço entre as membranas dura-máter e aracnoide, sendo contido pelo aumento da pressão intracraniana ou compressão direta pelo próprio coágulo. Cerca de 20% a 30% ocorrem por ruptura arterial.

III - Aumento na pressão do Líquor (LCR) também pode gerar HSD, hipotensão essa por escoamento de LCR espontâneo ou após punção liquórica. Com o aumento da pressão do LCR, há diminuição na flutuação do cérebro, causando tração sobre as estruturas de fixação e de apoio e conseqüente tração e ruptura dos vasos.

Está CORRETO o que se afirma em:

- a) I e II, apenas.
- b) III, apenas.
- c) I, II e III.
- d) Nenhuma das alternativas.

49) O perfil sorológico dos pacientes com AIDS e neurotoxoplasmose é semelhante ao da população geral, com infecção inativa. Sobre essa condição, considere a afirmação INCORRETA:

- a) O tratamento de escolha consiste na associação de Sulfadiazina 1000 a 1500mg a cada seis horas e Pirimetamina 200mg no primeiro dia, seguido de 50 a 75mg/dia, prescritos conjuntamente com Ácido Fólico 10mg/dia, para prevenir a mielotoxicidade e anemia megaloblástica causada pela Pirimetamina. Este esquema terapêutico deve ser mantido, no mínimo, por seis semanas.
- b) Os achados liquóricos são inespecíficos. Geralmente pode revelar a presença de pleocitose, comumente abaixo de 200 leucócitos por mm³, com baixos valores percentuais de neutrófilos. Há aumento dos teores de proteína e o perfil eletroforético frequentemente exibe valores elevados de globulinas-gama. A glicose geralmente é normal. A caracterização do parasita no LCR ou no interior de macrófagos é bastante difícil.
- c) Na maioria dos casos, o diagnóstico da neurotoxoplasmose é presuntivo, baseado no quadro clínico sugestivo, nos achados de TC ou de RM e na presença de anticorpos IgG específicos no soro, uma vez que em apenas 3% - 6% dos casos de reativação não se detecta tais anticorpos.
- d) Nenhuma das alternativas.

50) A afasia de _____ é a afasia não-fluente. Caracteriza-se por inibição e redução da expressão oral, associada à alteração da articulação das palavras. O vocabulário é reduzido a algumas frases estereotipadas e formas gramaticais simples, podendo chegar-se à supressão total da linguagem. A fala apresenta articulação defeituosa e estilo telegráfico. A compreensão da linguagem falada está pouco ou nada comprometida.

Assinale a alternativa que preenche corretamente a lacuna do texto:

- a) Broca.
- b) Wernicke.
- c) Landau-Kleffner.
- d) Nenhuma das alternativas.